



ประกาศองค์การบริหารส่วนตำบลยี่หว้า
เรื่อง ประกาศใช้แผนอัตรากำลัง ๓ ปี (ประจำปีงบประมาณ พ.ศ.๒๕๕๕- ๒๕๕๗)

เพื่อให้การวางแผนการใช้กำลังคนมีความเหมาะสมกับภารกิจ และอำนาจหน้าที่ของ
องค์การบริหารส่วนตำบล อันจะเกิดประโยชน์สูงสุดกับองค์กร และประชาชนในพื้นที่ ตามกฎหมาย
จัดตั้งองค์การบริหารส่วนตำบล พระราชบัญญัติแผนและขั้นตอนการกระจายอำนาจให้แก่องค์กร
ปกครองส่วนท้องถิ่น พ.ศ.๒๕๔๒ ตลอดจนกฎหมายอื่น ให้สอดคล้องกับแผนพัฒนาเศรษฐกิจและ
สังคมแห่งชาติ แผนพัฒนาจังหวัด แผนพัฒนาอำเภอ แผนพัฒนาตำบล นโยบายรัฐบาล นโยบายของ
ผู้บริหารท้องถิ่น

องค์การบริหารส่วนตำบลยี่หว้า จึงขอประกาศใช้แผนอัตรากำลัง ๓ ปี (ประจำปี
งบประมาณ ๒๕๕๕ - ๒๕๕๗) เพื่อใช้เป็นกรอบในการกำหนดตำแหน่งตามระยะเวลาดังกล่าวต่อไป

จึงประกาศให้ทราบโดยทั่วกัน

ประกาศ ณ วันที่ ๑ เดือน ตุลาคม พ.ศ. ๒๕๕๕

(นายสมบุญ ธรรมวัง)

นายกองค์การบริหารส่วนตำบลยี่หว้า

แผนอัตรากำลัง ๓ ปี

ปีงบประมาณ

พ.ศ.๒๕๕๕ - พ.ศ.๒๕๕๗



องค์การบริหารส่วนตำบลยุหว่า
อำเภอสันป่าตอง จังหวัดเชียงใหม่

คำนำ

องค์การบริหารส่วนตำบลยู่หว่า ได้มีการจัดทำแผนอัตรากำลัง ๓ ปี เพื่อใช้เป็นเครื่องมือในการวางแผนการใช้อัตรากำลังคนพัฒนากำลังคนในหน่วยงาน ให้สามารถดำเนินการตามภารกิจได้อย่างสำเร็จลุล่วงเป็นไปตามวัตถุประสงค์ มีประสิทธิภาพ และประสิทธิผล ซึ่งองค์การบริหารส่วนตำบลยู่หว่า ได้วิเคราะห์ปริมาณงานและภารกิจขององค์การบริหารส่วนตำบล โดยจัดทำโครงสร้างส่วนราชการภายในไม่ให้ระบบงานซ้ำซ้อนกัน และกำหนดตำแหน่งให้เหมาะสมตามอำนาจหน้าที่ขององค์การบริหารส่วนตำบล ตามพระราชบัญญัติสภาตำบลและองค์การบริหารส่วนตำบล พ.ศ. ๒๕๓๗/ และตามพระราชบัญญัติกำหนดแผนและขั้นตอนการกระจายอำนาจให้องค์กรปกครองส่วนท้องถิ่น พ.ศ. ๒๕๔๒ เพื่อให้คณะกรรมการพนักงานส่วนตำบล (ก.อบต.จังหวัด) ตรวจสอบการกำหนดตำแหน่ง และการใช้ตำแหน่งพนักงานส่วนตำบลให้เหมาะสม

นอกจากนี้ องค์การบริหารส่วนตำบลยู่หว่า ได้มีการวางแผนอัตรากำลัง เพื่อใช้ประกอบในการจัดสรรงบประมาณและบรรจุแต่งตั้งพนักงานส่วนตำบล สามารถควบคุมภาระค่าใช้จ่ายด้านการบริหารงานบุคคลไม่เกินกว่าร้อยละ ๔๐ ของงบประมาณรายจ่ายประจำปี อันจะส่งผลให้การบริหารงานขององค์การบริหารส่วนตำบล เกิดประโยชน์สูงสุดต่อประชาชน เกิดผลสัมฤทธิ์ต่อภารกิจตามอำนาจหน้าที่ มีประสิทธิภาพ มีความคุ้มค่า สามารถลดขั้นตอนการปฏิบัติงาน และตอบสนองความต้องการของประชาชนได้เป็นอย่างดี

องค์การบริหารส่วนตำบลยู่หว่า

สารบัญ

| เรื่อง | หน้า |
|--|------|
| ๑. หลักการและเหตุผล | ๑ |
| ๒. วัตถุประสงค์ | ๒ |
| ๓. ขอบเขตและแนวทางในการจัดทำแผนอัตรากำลัง ๓ ปี | ๓ |
| ๔. สภาพปัญหาของพื้นที่และความต้องการของประชาชนในเขตองค์การบริหารส่วนตำบล | ๔ |
| ๕. ภารกิจอำนาจหน้าที่ขององค์การบริหารส่วนตำบล | ๓/ |
| ๖. ภารกิจหลักและภารกิจรอง | ๑๐ |
| ๗. สรุปปัญหาและแนวทางในการกำหนดโครงสร้างส่วนราชการและกรอบอัตรากำลัง | ๑๑ |
| ๘. โครงสร้างการกำหนดส่วนราชการ | ๑๒ |
| ๙. ภาระค่าใช้จ่ายเกี่ยวกับเงินเดือนและประโยชน์ตอบแทนอื่น | ๑๘ |
| ๑๐. แผนภูมิโครงสร้างการแบ่งส่วนราชการตามแผนอัตรากำลัง ๓ ปี | ๒๐ |
| ๑๑. บัญชีแสดงการจัดคนลงสู่ตำแหน่งกรอบอัตรากำลังใหม่ | ๒๖ |
| ๑๒. แนวทางการพัฒนาพนักงานส่วนตำบล หรือลูกจ้าง | ๒๘ |
| ๑๓. ประกาศคุณธรรม จริยธรรมของพนักงานส่วนตำบล ลูกจ้าง | ๒๘ |
| ๑๔. ภาคผนวก | ๒๙ |

แผนอัตรากำลัง ๓ ปี

ปีงบประมาณ พ.ศ. ๒๕๕๕ - ๒๕๕๗

องค์การบริหารส่วนตำบลยุหว่า

๑. หลักการและเหตุผล

๑.๑ ประกาศคณะกรรมการกลางพนักงานส่วนตำบล (ก.อบต.) เรื่อง มาตรฐานทั่วไปเกี่ยวกับอัตราตำแหน่ง และมาตรฐานของตำแหน่ง ลงวันที่ ๒๒ พฤศจิกายน ๒๕๔๔ ข้อ ๕ กำหนดให้คณะกรรมการพนักงานส่วนตำบล (ก.อบต.จังหวัด) กำหนดตำแหน่งพนักงานส่วนตำบลว่าจะมีตำแหน่งใด ระดับใด อยู่ในส่วนราชการใด จำนวนเท่าใด ให้คำนึงถึงภารกิจหน้าที่ความรับผิดชอบ ลักษณะงานที่ต้องปฏิบัติ ความยากและคุณภาพของงาน ปริมาณ ตลอดจนกระทั่งภาระค่าใช้จ่ายขององค์การบริหารส่วนตำบลที่จะต้องจ่ายในด้านบุคคล โดยให้องค์การบริหารส่วนตำบลจัดทำแผนอัตรากำลังของพนักงานส่วนตำบล เพื่อใช้ในการกำหนดตำแหน่ง โดยความเห็นชอบของคณะกรรมการพนักงานส่วนตำบลจัดทำแผนอัตรากำลังของพนักงานส่วนตำบล เพื่อใช้ในการกำหนดตำแหน่งโดยความเห็นชอบของคณะกรรมการพนักงานส่วนตำบล (ก.อบต.จังหวัด) ทั้งนี้ให้เป็นไปตามหลักเกณฑ์และวิธีการที่คณะกรรมการกลางพนักงานส่วนตำบล (ก.อบต.) กำหนด

๑.๒ คณะกรรมการกลางพนักงานส่วนตำบล (ก.อบต.) ได้มีมติเห็นชอบประกาศกำหนดการกำหนดตำแหน่งพนักงานส่วนตำบล โดยรัฐมนตรีว่าการกระทรวงมหาดไทยได้ลงนามประกาศ ณ วันที่ ๒๑ สิงหาคม พ.ศ. ๒๕๔๕ กำหนดแนวทางให้องค์การบริหารส่วนตำบล จัดทำแผนอัตรากำลังขององค์การบริหารส่วนตำบล เพื่อเป็นกรอบในการกำหนดตำแหน่งและการใช้ตำแหน่งพนักงานส่วนตำบล โดยให้เสนอให้ ก.อบต.จังหวัด พิจารณาให้ความเห็นชอบ โดยได้กำหนดให้องค์การบริหารส่วนตำบล แต่งตั้งคณะกรรมการ จัดทำแผนอัตรากำลัง วิเคราะห์อำนาจหน้าที่และภารกิจขององค์การบริหารส่วนตำบล วิเคราะห์ความต้องการกำลังคน วิเคราะห์การวางแผนการใช้กำลังคน จัดทำกรอบอัตรากำลังและกำหนดหลักเกณฑ์และเงื่อนไขในการกำหนดตำแหน่งพนักงานส่วนตำบลตามแผนอัตรากำลังที่จัดทำขึ้นในครั้งแรก

๑.๓ ประกาศคณะกรรมการพนักงานส่วนตำบลจังหวัดเชียงใหม่ เรื่อง หลักเกณฑ์และเงื่อนไขเกี่ยวกับการบริหารงานบุคคลขององค์การบริหารส่วนตำบล ได้กำหนดหลักเกณฑ์ และวิธีปฏิบัติที่ได้กำหนดไว้ตามมาตรฐานทั่วไปตามข้อ ๑.๑ และตามประกาศกำหนด ตามข้อ ๑.๒ ซึ่งคณะกรรมการกลางพนักงานส่วนตำบล (ก.อบต.) ได้ให้ความเห็นชอบแล้วในการประชุมคณะกรรมการ ก.อบต. ครั้งที่ ๖/๒๕๔๕ เมื่อวันที่ ๑๗ มิถุนายน พ.ศ. ๒๕๔๕ และผู้ว่าราชการจังหวัดเชียงใหม่ ในฐานะประธานคณะกรรมการพนักงานส่วนตำบลจังหวัดเชียงใหม่ ได้ลงนาม เมื่อวันที่ ๒๘ ตุลาคม ๒๕๔๕

จากหลักการและเหตุผลดังกล่าว องค์การบริหารส่วนตำบลยุหว่า จึงได้จัดทำแผนอัตรากำลัง ๓ ปี สำหรับปีงบประมาณ พ.ศ. ๒๕๕๕ - ๒๕๕๗ ขึ้น

๒. วัตถุประสงค์

๒.๑ เพื่อให้องค์การบริหารส่วนตำบลยี่หว่อ มีโครงสร้างการแบ่งงานและระบบงานที่เหมาะสมไม่ซ้ำซ้อน

๒.๒ เพื่อให้องค์การบริหารส่วนตำบลยี่หว่อ มีการกำหนดตำแหน่งการจัดอัตรากำลังโครงสร้างให้เหมาะสมกับอำนาจหน้าที่ขององค์การบริหารส่วนตำบล ตามพระราชบัญญัติสภาตำบลและองค์การบริหารส่วนตำบล พ.ศ. ๒๕๓๗ และตามพระราชบัญญัติกำหนดแผนและขั้นตอนการกระจายอำนาจให้องค์กรปกครองส่วนท้องถิ่น พ.ศ. ๒๕๔๒

๒.๓ เพื่อให้คณะกรรมการพนักงานส่วนตำบล (ก.อบต.จังหวัด) สามารถตรวจสอบการกำหนดตำแหน่งและการใช้ตำแหน่งพนักงานส่วนตำบลว่าถูกต้องเหมาะสมหรือไม่

๒.๔ เพื่อเป็นแนวทางในการดำเนินการวางแผนการใช้อัตรากำลัง การพัฒนาบุคลากรขององค์การบริหารส่วนตำบลยี่หว่อ

๒.๕ เพื่อให้องค์การบริหารส่วนตำบลยี่หว่อ สามารถวางแผนอัตรากำลัง ในการบรรจุแต่งตั้งพนักงานส่วนตำบล เพื่อให้การบริหารงานขององค์การบริหารส่วนตำบล เกิดประโยชน์ต่อประชาชน เกิดผลสัมฤทธิ์ต่อภารกิจตามอำนาจหน้าที่ มีประสิทธิภาพ มีความคุ้มค่า สามารถลดขั้นตอนการปฏิบัติงาน และมีการลดภารกิจและยุบเลิกหน่วยงานที่ไม่จำเป็น การปฏิบัติภารกิจสามารถตอบสนองความต้องการของประชาชนได้เป็นอย่างดี

๒.๖ เพื่อให้องค์กรปกครองส่วนท้องถิ่น สามารถควบคุมภาระค่าใช้จ่ายด้านการบริหารงานบุคคลให้เป็นไปตามที่กฎหมายกำหนด

๓. ขอบเขตและแนวทางในการจัดทำแผนอัตรากำลัง ๓ ปี

องค์การบริหารส่วนตำบลลพบุรี ได้กำหนดขอบเขตและแนวทางในการจัดทำแผนอัตรากำลัง ๓ ปี โดยให้มีเนื้อหาครอบคลุมในเรื่องต่างๆ ดังต่อไปนี้

๓.๑ วิเคราะห์ภารกิจ อำนาจหน้าที่ความรับผิดชอบขององค์การบริหารส่วนตำบลลพบุรี ตามพระราชบัญญัติสภาตำบลและองค์การบริหารส่วนตำบล พ.ศ. ๒๕๓๗ และตามพระราชบัญญัติกำหนดแผนและขั้นตอนการกระจายอำนาจให้องค์กรปกครองส่วนท้องถิ่น พ.ศ. ๒๕๔๒ ตลอดจนกฎหมายอื่น ให้สอดคล้องกับแผนพัฒนาเศรษฐกิจและสังคมแห่งชาติ แผนพัฒนาจังหวัด แผนพัฒนาอำเภอ แผนพัฒนาตำบล นโยบายของรัฐบาล นโยบายผู้บริหาร และสภาพปัญหาของตำบลลพบุรี

๓.๒ กำหนดโครงสร้างการแบ่งส่วนราชการภายใน และการจัดระบบงาน เพื่อรองรับภารกิจตามอำนาจหน้าที่ความรับผิดชอบ ให้สามารถแก้ปัญหาของตำบลลพบุรี ได้อย่างมีประสิทธิภาพ

๓.๓ กำหนดตำแหน่งในสายงานต่าง ๆ จำนวนตำแหน่ง และระดับตำแหน่งให้เหมาะสมกับภาระหน้าที่ความรับผิดชอบ ปริมาณงาน และคุณภาพของงาน รวมทั้งสร้างความก้าวหน้าในสายอาชีพของกลุ่มงานต่าง ๆ

๓.๔ จัดทำกรอบอัตรากำลัง ๓ ปี โดยภาระค่าใช้จ่ายด้านการบริหารงานบุคคลต้องไม่เกิน ร้อยละ ๔๐ ของงบประมาณรายจ่าย

๓.๕ ให้พนักงานส่วนตำบลทุกคน ได้รับการพัฒนาความรู้ความสามารถ อย่างน้อยปีละ ๑ ครั้ง

๔. สภาพปัญหาของเขตพื้นที่ที่รับผิดชอบและความต้องการของประชาชน

๑. สภาพทั่วไป

๑.๑ ที่ตั้ง องค์การบริหารส่วนตำบลยู่หว่า ตั้งอยู่ที่ ๒๙๙ หมู่ที่ ๙ บ้านต้นผึ้ง ตำบลยู่หว่า อยู่บริเวณกลางสระน้ำหนองสระเรียม ระยะทางห่างจากที่ว่าการอำเภอสันป่าตอง จำนวน ๓ กิโลเมตร

| | | |
|-------------|-----------|-----------------------------|
| ทิศเหนือ | ติดต่อกับ | ตำบลสันกลาง, ตำบลน้ำบ่อหลวง |
| ทิศใต้ | ติดต่อกับ | ตำบลบ้านกลาง |
| ทิศตะวันออก | ติดต่อกับ | ตำบลมะขามหลวง, ตำบลทุ่งด้อม |
| ทิศตะวันตก | ติดต่อกับ | ตำบลบ้านแม่ |

๑.๒ เนื้อที่ ตำบลยู่หว่ามีพื้นที่ทั้งหมด ๑๘.๙๖ ตร.กม.

๑.๓ ภูมิประเทศโดยทั่วไปตำบลยู่หว่าเป็นที่ราบลุ่ม ส่วนใหญ่เป็นพื้นที่ทำการเกษตร ไม่มีเขตป่าสงวนแห่งชาติ หรือภูเขา เป็นพื้นที่ราบทั้งหมด

๑.๔ จำนวนหมู่บ้านในเขตองค์การบริหารส่วนตำบลยู่หว่า ๑๔ หมู่บ้าน ได้แก่

- จำนวนหมู่บ้านในเขต อบต. เต็มทั้งหมู่บ้าน ๑๐ หมู่ ได้แก่ หมู่ที่ ๓,๔,๕,๖,๗,๘,๑๑,๑๒,๑๓,๑๕
- จำนวนหมู่บ้านในเขต อบต. บางส่วน ๔ หมู่ ได้แก่ หมู่ที่ ๑,๒,๙,๑๔

๑.๕ ingtonอื่นในตำบล (แสดงจำนวนเทศบาล และสุขาภิบาลในตำบล)

- จำนวนเทศบาลตำบล ๑ แห่ง
- จำนวนสุขาภิบาล - แห่ง

๑.๖ ประชากร

| | | |
|-------------------------|--------|-----------|
| - จำนวนครัวเรือนทั้งหมด | ๓,๘๒๓ | ครัวเรือน |
| - จำนวนประชากรทั้งหมด | ๑๐,๓๑๒ | คน |
| ชาย | ๕,๙๒๘ | คน |
| หญิง | ๕,๓๘๔ | คน |

มีความหนาแน่นเฉลี่ย ๕๔๔ คน / ตารางกิโลเมตร

๒. สภาพทางเศรษฐกิจ

๒.๑ อาชีพ ราษฎรส่วนใหญ่ตำบลยุหว่ามีอาชีพหลักในด้านการเกษตร ได้แก่ การทำนา ทำสวน ปลูกพืชไร่ อาชีพรองคือ การรับจ้าง รายได้เฉลี่ยของครัวเรือนครอบครัวละ ๒๓,๐๐๐- ๓๐,๐๐๐ บาท/ ปี

๒.๒ หน่วยธุรกิจ ในเขตองค์การบริหารส่วนตำบลยุหว่า

| | | |
|----------------------|---|------|
| ◆ ธนาคาร | - | แห่ง |
| ◆ โรงแรม | ๓ | แห่ง |
| ◆ ปั้มน้ำมัน และก๊าซ | ๓ | แห่ง |
| ◆ โรงงานอุตสาหกรรม | ๒ | แห่ง |
| ◆ ตลาดสด/ตลาดนัด | ๒ | แห่ง |

๓. สภาพทางสังคม

๓.๑ การศึกษา

| | | |
|---|----|------|
| ◆ โรงเรียนประถมศึกษา | ๔ | แห่ง |
| ◆ โรงเรียนมัธยมศึกษา | ๑ | แห่ง |
| ◆ โรงเรียนอาชีวศึกษา | - | แห่ง |
| ◆ ศูนย์การเรียนรู้ชุมชน (กศน.) | ๑ | แห่ง |
| ◆ ที่อ่านหนังสือประจำหมู่บ้าน/ห้องสมุดประชาชน | ๑๔ | แห่ง |

๓.๒ สถาบัน และองค์กรทางศาสนา

| | | |
|-----------------|----|------|
| ◆ วัด/สำนักสงฆ์ | ๑๔ | แห่ง |
| ◆ มัสยิด | ๑ | แห่ง |
| ◆ ศาลเจ้า | - | แห่ง |
| ◆ โบสถ์ | - | แห่ง |

๓.๓ สาธารณสุข

| | | |
|-----------------------------------|---|------|
| ◆ โรงพยาบาลของรัฐขนาด ๑๒๐ เตียง | ๑ | แห่ง |
| ◆ สถานีอนามัยประจำตำบล/หมู่บ้าน | ๑ | แห่ง |
| ◆ สถานพยาบาลเอกชน | - | แห่ง |
| ◆ ร้านขายยาแผนปัจจุบัน | ๑ | แห่ง |
| ◆ อัตราการมีและใช้ส้วมราดน้ำ ๑๐๐% | | |

๓.๔ ความปลอดภัยในชีวิต และทรัพย์สิน

| | | |
|-----------------|---|------|
| ◆ สถานีตำรวจ | ๑ | แห่ง |
| ◆ สถานีดับเพลิง | - | แห่ง |
| ◆ ศูนย์ อปพร. | ๑ | แห่ง |

๓.๕ กีฬา นันทนาการ/พักผ่อน

| | | |
|-----------------------|----|------|
| ◆ สนามกีฬาอเนกประสงค์ | ๘ | แห่ง |
| ◆ สนามฟุตบอล | ๑๓ | แห่ง |
| ◆ สนามบาสเก็ตบอล | ๑ | แห่ง |
| ◆ สนามตะกร้อ | ๙ | แห่ง |
| ◆ สวนสาธารณะ | ๑ | แห่ง |
| ◆ สถานที่ท่องเที่ยว | ๔ | แห่ง |

๔. โครงสร้างพื้นฐาน

๔.๑ การคมนาคม ภายในตำบลลพบุรี และภายในหมู่บ้านต่างๆ จะมีถนนลาดยาง ถนนคอนกรีตเสริมไม้ไผ่ และบางส่วนเป็นถนนลูกรังเชื่อมระหว่างหมู่บ้านที่อยู่ติดต่อกัน ทำให้การคมนาคมภายในตำบล หรือระหว่างตำบล และตำบลกับอำเภอโดยส่วนมากเป็นไปโดยสะดวก

๔.๒ การโทรคมนาคม

| | | |
|--------------------------|---|------|
| ◆ ที่ทำการไปรษณีย์โทรเลข | - | แห่ง |
| ◆ สถานีโทรคมนาคมอื่น ๆ | - | แห่ง |

๔.๓ การไฟฟ้า ตำบลลพบุรีสามารถให้บริการไฟฟ้าได้อย่างทั่วถึงทุกหมู่บ้าน

| | | |
|------------------------------------|---|------|
| ◆ สำนักงานการไฟฟ้าส่วนภูมิภาคจำนวน | - | แห่ง |
|------------------------------------|---|------|

๔.๔ แหล่งน้ำธรรมชาติ

| | | |
|----------------------|---|------|
| ◆ ลำน้ำ,ลำห้วย | ๒ | สาย |
| ◆ บึง,หนอง และอื่น ๆ | ๒ | แห่ง |

๔.๕ แหล่งน้ำธรรมชาติ

| | | |
|-----------------|-------|------|
| ◆ ฝาย | ๔ | แห่ง |
| ◆ บ่อน้ำตื้น | ๒,๕๐๐ | แห่ง |
| ◆ บ่อโยก | ๒๕ | แห่ง |
| ◆ ประปาหมู่บ้าน | ๑๔ | แห่ง |
| ◆ คลองชลประทาน | ๑ | แห่ง |

๕. ข้อมูลอื่น ๆ

๕.๑ ทรัพยากรธรรมชาติในพื้นที่

| | | |
|------------|---|------|
| ◆ หนองน้ำ | ๒ | แห่ง |
| ◆ ป่าชุมชน | ๑ | แห่ง |

๕.๒ มวลชนจัดตั้ง

| | | | | |
|---|---|------|-----|----|
| ◆ ลูกเสือชาวบ้าน | ๓ | รุ่น | ๔๕๐ | คน |
| ◆ ไทยอาสาป้องกันชาติ | ๑ | รุ่น | ๕๐๐ | คน |
| ◆ กองหนุนเพื่อความมั่นคงของชาติ หมู่ ๖,๗,๘ | ๑ | รุ่น | ๖๐๐ | คน |
| ◆ อาสาสมัครป้องกันภัยฝ่ายพลเรือน (อปพร.) | | | ๑๒๐ | คน |
| ◆ ตำรวจบ้าน | | | ๑๔ | คน |

๖. ศักยภาพในตำบล

ก. ศักยภาพขององค์การบริหารส่วนตำบล

| | | | |
|---|-------|----|----|
| ๑. จำนวนบุคลากรองค์การบริหารส่วนตำบลยู่กว่า | จำนวน | ๔๓ | คน |
| - ตำแหน่งในสำนักงานปลัด | จำนวน | ๑๕ | คน |
| - ตำแหน่งในส่วนการคลัง | จำนวน | ๗ | คน |
| - ตำแหน่งในส่วนโยธา | จำนวน | ๓ | คน |
| - ตำแหน่งในส่วนการศึกษา ศาสนาและวัฒนธรรม | จำนวน | ๑๖ | คน |
| - ตำแหน่งในส่วนสาธารณสุขและสิ่งแวดล้อม | จำนวน | ๒ | คน |
| ๒. ระดับการศึกษา | | | |
| - มัธยมศึกษาตอนปลาย | จำนวน | ๔ | คน |
| - ประกาศนียบัตรวิชาชีพ | จำนวน | ๑ | คน |
| - ประกาศนียบัตรวิชาชีพชั้นสูง | จำนวน | ๒ | คน |
| - ปริญญาตรี | จำนวน | ๓๑ | คน |
| - สูงกว่าปริญญาตรี | จำนวน | ๕ | คน |

ข. ศักยภาพของชุมชนและพื้นที่

๑. การรวมกลุ่มของประชาชน

| | | |
|------------------|----|-------|
| - กลุ่มอาชีพ | ๔๔ | กลุ่ม |
| - กลุ่มออมทรัพย์ | ๑๒ | กลุ่ม |

๒. จุดเด่นพื้นที่(ที่เอื้อต่อการพัฒนาตำบล)

เป็นที่ราบทั้งหมด ไม่มีเขตป่าสงวนแห่งชาติ มีหนองน้ำสาธารณะขนาดใหญ่ (หนองสระเรียม) เหมาะสมสำหรับการพัฒนาให้เป็นแหล่งท่องเที่ยว มีกลุ่มอาชีพ กลุ่มเกษตรกรหลากหลายในพื้นที่ เช่น กลุ่มแกะสลัก กลุ่มจักสาน กลุ่มเพาะเห็ด เป็นต้น

ปัญหาขององค์กรปกครองส่วนท้องถิ่น แบ่งออกเป็น ด้านต่าง ๆ ดังนี้

๑. ปัญหาโครงสร้างพื้นฐาน

- ๑.๑ การคมนาคมขนส่งระหว่างหมู่บ้านไม่สะดวกถนนเป็นดินลูกรัง, ถนนชำรุดเป็นหลุมเป็นบ่อ
- ๑.๒ ปัญหาโทรศัพท์สาธารณะไม่เพียงพอ
- ๑.๓ ไฟฟ้าสาธารณะไม่เพียงพอ
- ๑.๔ ทางระบายน้ำไม่เพียงพอ
- ๑.๕ ระบบประปาหมู่บ้าน และประปาส่วนภูมิภาคไม่เพียงพอ

๒. ปัญหาด้านเศรษฐกิจ

- ๒.๑ การประกอบอาชีพในหมู่บ้าน
 - ปัญหาการขาดความรู้โอกาสในการประกอบอาชีพ
 - ปัญหาการขาดการรวมกลุ่มอาชีพ
 - ปัญหาตลาดจำหน่ายสินค้าหัตถกรรมมีไม่เพียงพอ
 - ปัญหาราคาผลผลิตตกต่ำ
 - ปัญหาเงินทุนหมุนเวียนในการประกอบอาชีพ
- ๒.๒ ความรู้ทางด้านเทคโนโลยี การพัฒนาการเกษตร
 - ประชาชนขาดความรู้ด้านเทคโนโลยีและการเกษตรสมัยใหม่

๓. ปัญหาด้านสังคม

- ๓.๑ ปัญหาการป้องกันและบรรเทาภัยในพื้นที่
- ๓.๒ ปัญหาการแพร่ระบาดของยาเสพติด
- ๓.๓ ปัญหาอาชญากรรม และความไม่สงบในพื้นที่
- ๓.๔ ปัญหาประชาชนในพื้นที่ขาดความรู้ด้านกฎหมาย

๔. ปัญหาด้านการศึกษา ศาสนา และวัฒนธรรม

- ๔.๑ ปัญหาคุณภาพในการจัดการศึกษาของสถานศึกษาในพื้นที่
- ๔.๒ ปัญหาค่าใช้จ่ายของประชาชนในพื้นที่ด้านการศึกษาของบุตรหลาน
- ๔.๓ ปัญหาด้านความเสื่อมโทรมทางศาสนา และวัฒนธรรม ภูมิปัญญาท้องถิ่น

๕. ปัญหาด้านทรัพยากรธรรมชาติ สิ่งแวดล้อม และการท่องเที่ยว

- ๕.๑ ปัญหาน้ำเสียจากฟาร์มเลี้ยงสัตว์
- ๕.๒ น้ำในคลองชลประทาน/คลองธรรมชาติ มีปริมาณไม่เพียงพอ สำหรับการเกษตรกรรม
- ๕.๓ คลองตื้นเขิน มีวัชพืชขึ้นปกคลุมทำให้การระบายน้ำไม่สะดวก
- ๕.๔ ปัญหามลพิษจากหมอกควัน และไฟป่า
- ๕.๕ ประชาชนขาดความรู้ในเรื่องการอนุรักษ์ทรัพยากรธรรมชาติ
- ๕.๖ ปัญหาเรื่องขยะมูลฝอยในพื้นที่

๖. ปัญหาด้านสาธารณสุข และอนามัย

- ๖.๑ ปัญหาแหล่งข้อมูลข่าวสารด้านสาธารณสุข และอนามัย
- ๖.๒ ปัญหาการแพร่ระบาดของโรคติดต่อต่างๆ
- ๖.๓ ปัญหาการให้บริการสุขภาพของผู้สูงอายุ , เด็ก , สตรี และคนพิการ ไม่ทั่วถึง
- ๖.๔ ปัญหาประชาชนขาดความรู้ความเข้าใจด้านสาธารณสุข และอนามัย

๗. ปัญหาด้านการเมือง การบริหาร และการจัดการขององค์การบริหารส่วนตำบล

- ๗.๑ ความเข้มแข็งขององค์กรภาคประชาชน
- ๗.๒ บุคลากรภาคปฏิบัติมีไม่เพียงพอ
- ๗.๓ สมาชิกสภา ผู้บริหารและพนักงานส่วนตำบล ไม่มีความรู้ความเข้าใจเกี่ยวกับ กฎหมายระเบียบ บทบาทและอำนาจหน้าที่เพียงพอ
- ๗.๔ ประชาชนขาดความเข้าใจพื้นฐานด้านการเมืองท้องถิ่น
- ๗.๕ ประชาชนขาดความเข้าใจในการบริหารและจัดเก็บภาษีของท้องถิ่น

ความต้องการของประชาชน

๑. ความต้องการด้านโครงสร้างพื้นฐาน

- ๑.๑ ก่อสร้างถนน คสล. , คสล., ถนนลาดยาง และสร้างสะพาน คสล.
- ๑.๒ ขุดลอกคลองลำเหมืองสาธารณะ วางท่อระบายน้ำ และสร้างพนังกั้นดิน
- ๑.๓ ติดตั้งโทรศัพท์สาธารณะให้เพียงพอทุกหมู่บ้าน
- ๑.๔ ติดตั้งไฟฟ้าสาธารณะเพิ่มขึ้น , ขยายเขตไฟฟ้า
- ๑.๕ ปรับปรุงซ่อมแซมถนนลูกรัง หินคลุกและปรับปรุงผิวถนนลาดยาง
- ๑.๖ ให้มีการขยายเขตประปาหมู่บ้านทุกหมู่บ้านในพื้นที่
- ๑.๗ ขุดเจาะบ่อบาดาล ทุกหมู่บ้าน

๒. ความต้องการด้านเศรษฐกิจ

- ๒.๑ จัดตั้งศูนย์ข้อมูลในการผลิตทางการเกษตร
- ๒.๒ ฝึกอบรมความรู้ ด้านวิชาการ และการศึกษาดูงาน
- ๒.๓ สนับสนุนเงินทุนพร้อมวัสดุอุปกรณ์ ให้กับประชาชนในพื้นที่
- ๒.๔ ให้ความรู้ทางด้านเทคโนโลยีที่ทันสมัย
- ๒.๕ ส่งเสริมการรวมกลุ่มต่าง ๆ ภายในหมู่บ้าน/ชุมชน
- ๒.๖ ส่งเสริมด้านการตลาดเพื่อจำหน่ายสินค้าหัตถกรรมของชุมชน

๓. ความต้องการด้านสังคม

- ๓.๑ ความปลอดภัยในชีวิตและทรัพย์สิน ในสภาวะปกติ และสภาวะฉุกเฉิน
- ๓.๒ ให้ประชาชน และเยาวชน ห่างไกลยาเสพติด
- ๓.๓ ให้ท้องถิ่นสงบเรียบร้อย ปลอดภัยอาชญากรรม
- ๓.๔ จัดฝึกอบรมให้ความรู้กับประชาชน เกี่ยวกับกฎหมายต่างๆ

๔. ความต้องการด้านการศึกษา ศาสนา และวัฒนธรรม

- ๔.๑ ให้เยาวชนในพื้นที่ได้รับการศึกษาที่ดี และทั่วถึง
- ๔.๒ ปลูกฝังจิตสำนึกที่ดีให้กับเยาวชน และประชาชนในพื้นที่
- ๔.๓ เยาวชน และประชาชนในพื้นที่มีคุณธรรม และจริยธรรมในการดำเนินชีวิต
- ๔.๔ ซ่อมแซมและทำนุบำรุงโบราณสถาน และโบราณวัตถุ ในท้องถิ่น
- ๔.๕ ให้มีการส่งเสริม และสนับสนุนขนบธรรมเนียมประเพณีของท้องถิ่น

๕. ความต้องการด้านสาธารณสุข และอนามัย

- ๕.๑ ให้ประชาชนมีความรู้ด้านสาธารณสุข และอนามัย
- ๕.๒ ให้มีการป้องกัน และแก้ไขปัญหาการแพร่ระบาดของโรคติดต่อต่างๆ
- ๕.๓ ให้มีการดูแลสุขภาพ และส่งเสริมให้ผู้สูงอายุ, เด็ก, สตรี และคนพิการ

๖. ความต้องการด้านทรัพยากรธรรมชาติ สิ่งแวดล้อม และการท่องเที่ยว

- ๖.๑ ให้ความรู้ในการอนุรักษ์ทรัพยากรธรรมชาติแก่ประชาชนในพื้นที่
- ๖.๒ รณรงค์ให้ความรู้ความเข้าใจในการไม่ปล่อยน้ำเสียลงแม่น้ำลำคลอง
- ๖.๓ ฝึกอบรมจัดตั้งเยาวชนด้านการอนุรักษ์ทรัพยากรธรรมชาติและสิ่งแวดล้อม
- ๖.๔ ให้มีการบริหารจัดการจัดเก็บขยะในพื้นที่
- ๖.๕ ให้มีการจัดซื้อจรวดน้ำอเนกประสงค์
- ๖.๖ จัดให้มีสวนสุขภาพสำหรับการพักผ่อน และการออกกำลังกาย
- ๖.๗ ให้มีการปรับปรุงภูมิทัศน์บริเวณหนองสระริมน้ำให้เป็นแหล่งท่องเที่ยว และพักผ่อนหย่อนใจ

๗. ความต้องการด้านการบริหาร และจัดการขององค์การบริหารส่วนตำบล

- ๗.๑ ฝึกอบรมให้ความรู้ในเรื่องบทบาท อำนาจหน้าที่ ให้แก่สมาชิก อบต. พนักงานส่วนตำบล
- ๗.๒ จัดประชุมประชาคมสร้างความเข้มแข็งให้กับองค์กรภาคประชาชน กลุ่มสตรี, กลุ่มอาสาสมัครอื่นๆ
- ๗.๓ จัดหาบุคลากร และครุภัณฑ์ ให้เพียงพอในการปฏิบัติงาน
- ๗.๔ จัดโครงการ อบต.เคลื่อนที่ เพื่อพบปะให้ความรู้ความเข้าใจในด้านการบริหารจัดการ และการจัดเก็บภาษีแก่ประชาชนในพื้นที่
- ๗.๕ จัดให้มีการรณรงค์ประชาธิปไตย

๕. ภารกิจ อำนาจหน้าที่ขององค์การบริหารส่วนตำบล

การพัฒนาท้องถิ่นขององค์การบริหารส่วนตำบลยุทธศาสตร์ เป็นการพัฒนาสร้างความเข้มแข็งของชุมชนในการร่วมคิดร่วมทำเพื่อแก้ไขปัญหาาร่วมกัน โดยส่งเสริมความเข้มแข็งของชุมชน ในเขตพื้นที่รับผิดชอบขององค์การบริหารส่วนตำบลยุทธศาสตร์ ให้มีส่วนร่วมในการพัฒนาท้องถิ่นในทุกด้าน การพัฒนาองค์การบริหารส่วนตำบลยุทธศาสตร์ จะสมบูรณ์ได้ จำเป็นต้องอาศัยความร่วมมือของชุมชนในพื้นที่ ให้เกิดความตระหนักเพื่อร่วมกันแก้ไขปัญหา และความเข้าใจในแนวทางแก้ไขปัญหากันอย่างจริงจัง นอกจากนี้ องค์การบริหารส่วนตำบลยุทธศาสตร์ ยังได้เน้นให้ “คน” เป็นศูนย์กลางของการพัฒนาในทุกกลุ่มทุกวัยของประชากร เน้นการส่งเสริม และสนับสนุนให้การศึกษาแก่เด็กก่อนวัยเรียน และพัฒนาเยาวชนให้พร้อมที่จะเป็นบุคลากรที่มีคุณภาพ โดยยึดกรอบแนวทางในการจัดระเบียบการศึกษา ส่วนด้านพัฒนาอาชีพ นั้น จะเน้นพัฒนาเศรษฐกิจชุมชนพึ่งตนเองในท้องถิ่น และยังสนับสนุนการจัดตั้งศูนย์เศรษฐกิจชุมชน โดยการมีส่วนร่วมของคนในชุมชน

การวิเคราะห์ภารกิจ อำนาจหน้าที่ขององค์การบริหารส่วนตำบล ตามพระราชบัญญัติสภาตำบลและองค์การบริหารส่วนตำบล พ.ศ.๒๕๓๗ และตามพระราชบัญญัติกำหนดแผนและขั้นตอนการกระจายอำนาจให้องค์กรปกครองส่วนท้องถิ่น พ.ศ.๒๕๔๒ และรวบรวมกฎหมายอื่น ของ อบต. โดยใช้เทคนิค SWOT เข้ามาช่วย ทั้งนี้เพื่อให้ทราบว่าองค์การบริหารส่วนตำบล มีอำนาจหน้าที่ที่จะเข้าไปดำเนินการแก้ไขปัญหาในเขตพื้นที่ให้ตรงกับความต้องการของประชาชนได้อย่างไร โดยวิเคราะห์จุดแข็ง จุดอ่อน โอกาส ภัยคุกคาม ในการดำเนินการตามภารกิจตามหลัก SWOT องค์การบริหารส่วนตำบลยุทธศาสตร์ กำหนดวิธีการดำเนินการตามภารกิจสอดคล้องกับแผนพัฒนาเศรษฐกิจและสังคมแห่งชาติ แผนพัฒนาจังหวัด แผนพัฒนาอำเภอ แผนพัฒนาตำบล นโยบายของรัฐบาล และนโยบายของผู้บริหารท้องถิ่น ทั้งนี้สามารถวิเคราะห์ภารกิจให้ตรงกับสภาพปัญหา โดยสามารถกำหนดแบ่งภารกิจได้ เป็น ๗ ด้าน ซึ่งภารกิจดังกล่าวถูกกำหนดอยู่ในพระราชบัญญัติสภาตำบลและองค์การบริหารส่วนตำบล พ.ศ. ๒๕๓๗ และตามพระราชบัญญัติกำหนดแผนและขั้นตอนการกระจายอำนาจให้องค์กรปกครองส่วนท้องถิ่น พ.ศ.๒๕๔๒ ดังนี้

๕.๑ ด้านโครงสร้างพื้นฐาน มีภารกิจที่เกี่ยวข้องดังนี้

- ๑) จัดให้มีและบำรุงรักษาทางน้ำและทางบก (มาตรา ๖๗ (๑))
- ๒) จัดให้มีน้ำเพื่อการอุปโภค บริโภค และการเกษตร (มาตรา ๖๘(๑))
- ๓) จัดให้มีและบำรุงการไฟฟ้าหรือแสงสว่างโดยวิธีอื่น (มาตรา ๖๘(๒))
- ๔) จัดให้มีและบำรุงรักษาทางระบายน้ำ (มาตรา ๖๘(๓))
- ๕) ให้บริการด้านการสาธารณสุขอุปโภคและการก่อสร้างอื่นๆ (มาตรา ๖๖(๔))
- ๖) ให้บริการด้านการสาธารณสุขอุปการ (มาตรา ๖๖(๕))

๕.๒ ด้านส่งเสริมคุณภาพชีวิต มีภารกิจที่เกี่ยวข้อง ดังนี้

- ๑) ส่งเสริมการพัฒนาสตรี เด็ก เยาวชน ผู้สูงอายุ และผู้พิการ (มาตรา ๖๓(๖))
- ๒) ป้องกันโรคและระงับโรคติดต่อ (มาตรา ๖๓(๓))
- ๓) จัดให้มีและบำรุงสถานที่ประชุม การกีฬาการพักผ่อนหย่อนใจและสวนสาธารณะ (มาตรา ๖๔(๔))
- ๔) ให้การส่งเสริมด้านการสังคมสงเคราะห์ และการพัฒนาคุณภาพชีวิตเด็ก สตรี คนชรา และผู้ด้อยโอกาส (มาตรา ๑๖(๑๐))
- ๕) ให้มีการปรับปรุงแหล่งชุมชนแออัดและการจัดการเกี่ยวกับที่อยู่อาศัย (มาตรา ๑๖(๒))
- ๖) จัดให้มีการส่งเสริมประชาธิปไตย ความเสมอภาค และสิทธิเสรีภาพของประชาชน (มาตรา ๑๖(๕))
- ๗) ให้บริการด้านการสาธารณสุข การอนามัยครอบครัวและการรักษาพยาบาล (มาตรา ๑๖(๑๙))

๕.๓ ด้านการจัดระเบียบชุมชน สังคม และการรักษาความสงบเรียบร้อย

มีภารกิจที่เกี่ยวข้อง ดังนี้

- ๑) การป้องกันและบรรเทาสาธารณภัย (มาตรา ๖๓(๔))
- ๒) การคุ้มครองดูแลและรักษาทรัพย์สินอันเป็นสาธารณสมบัติของแผ่นดิน (มาตรา ๖๔(๘))
- ๓) การผังเมือง (มาตรา ๖๔(๑๓))
- ๔) จัดให้มีที่จอดรถ (มาตรา ๑๖(๓))
- ๕) จัดให้มีการรักษาความสะอาดและความเป็นระเบียบเรียบร้อยของบ้านเมือง (มาตรา ๑๖(๑๓))
- ๖) การควบคุมอาคาร (มาตรา ๑๖(๒๔))

๕.๔ ด้านการวางแผน การส่งเสริมการลงทุน พาณิชยกรรมและการท่องเที่ยว

มีภารกิจที่เกี่ยวข้อง ดังนี้

- ๑) ส่งเสริมให้มีอุตสาหกรรมในครอบครัว (มาตรา ๖๔(๖))
- ๒) ให้มีและส่งเสริมกลุ่มเกษตรกร และกิจการสหกรณ์ (มาตรา ๖๔(๕))
- ๓) บำรุงและส่งเสริมการประกอบอาชีพของราษฎร (มาตรา ๖๔(๗))
- ๔) ให้มีตลาด (มาตรา ๖๔(๑๐))
- ๕) การท่องเที่ยว (มาตรา ๖๔(๑๒))
- ๖) กิจการเกี่ยวกับการพาณิชย์ (มาตรา ๖๔(๑๑))
- ๗) การส่งเสริม การฝึกและประกอบอาชีพ (มาตรา ๑๖(๖))
- ๘) การพาณิชยกรรมและการส่งเสริมการลงทุน (มาตรา ๑๖(๗))

๕.๕ ด้านการบริหารจัดการและการอนุรักษ์ทรัพยากรธรรมชาติและสิ่งแวดล้อม
มีภารกิจที่เกี่ยวข้อง ดังนี้

- ๑) คุ้มครอง ดูแล และบำรุงรักษาทรัพยากรธรรมชาติและสิ่งแวดล้อม (มาตรา ๖๓(๓))
- ๒) รักษาความสะอาดของถนน ทางน้ำ ทางเดิน และที่สาธารณะ รวมทั้งกำจัดมูลฝอย และ สิ่งปฏิกูล (มาตรา ๖๓(๒))
- ๓) การจัดการสิ่งแวดล้อมและมลพิษต่างๆ (มาตรา ๑๓ (๑๒))

๕.๖ ด้านการศาสนา ศิลปะวัฒนธรรม จารีตประเพณี และภูมิปัญญาท้องถิ่น มีภารกิจที่เกี่ยวข้อง ดังนี้

- ๑) บำรุงรักษาศิลปะ จารีตประเพณี ภูมิปัญญาท้องถิ่น และวัฒนธรรมอันดีของท้องถิ่น (มาตรา ๖๓(๘))
- ๒) ส่งเสริมการศึกษา ศาสนา และวัฒนธรรม (มาตรา ๖๓(๕))
- ๓) การจัดการศึกษา (มาตรา ๑๖(๙))
- ๔) การส่งเสริมการกีฬา จารีตประเพณี และวัฒนธรรมอันดีงามของท้องถิ่น (มาตรา ๑๓(๑๘))

๕.๗ ด้านการบริหารจัดการและการสนับสนุนการปฏิบัติภารกิจของส่วนราชการ และองค์กรปกครองส่วนท้องถิ่น มีภารกิจที่เกี่ยวข้อง ดังนี้

- ๑) สนับสนุนสภาพตำบลและองค์กรปกครองส่วนท้องถิ่นอื่นในการพัฒนาท้องถิ่น (มาตรา ๔๕(๓))
- ๒) ปฏิบัติหน้าที่อื่นตามที่ทางราชการมอบหมายโดยจัดสรรงบประมาณหรือบุคลากรให้ ตามความจำเป็นและสมควร (มาตรา ๖๓(๙))
- ๓) ส่งเสริมการมีส่วนร่วมของราษฎร ในการมีมาตรการป้องกัน (มาตรา ๑๖(๑๖))
- ๔) การประสานและให้ความร่วมมือในการปฏิบัติหน้าที่ของ องค์กรปกครองส่วนท้องถิ่น (มาตรา ๑๓(๓))
- ๕) การสร้างและบำรุงรักษาทางบกและทางน้ำที่เชื่อมต่อระหว่างองค์กรปกครองส่วน ท้องถิ่นอื่น (มาตรา ๑๓(๑๖))

ภารกิจทั้ง ๓ ด้านตามที่กฎหมายกำหนดได้ให้อำนาจองค์การบริหารส่วนตำบลสามารถ แก้ไขปัญหา โดยให้คำนึงถึงความต้องการของประชาชนในเขตพื้นที่ ประกอบด้วย การดำเนินการของ องค์การบริหารส่วนตำบลจะต้องสอดคล้องกับแผนพัฒนาเศรษฐกิจและสังคมแห่งชาติ แผนพัฒนา จังหวัด แผนพัฒนาอำเภอ แผนพัฒนาตำบล นโยบายของรัฐบาล และนโยบายของผู้บริหารขององค์การ บริหารส่วนตำบลเป็นสำคัญ

หมายเหตุ : มาตรา ๖๓,๖๘ หมายถึง พ.ร.บ.สภาตำบลและองค์การบริหารส่วนตำบล พ.ศ.๒๕๔๓
มาตรา ๑๖,๑๗ และ ๔๕ หมายถึง พ.ร.บ.กำหนดแผนและขั้นตอนกระจายอำนาจให้แก่ องค์กรปกครองส่วนท้องถิ่น พ.ศ.๒๕๔๒

๖. ภารกิจหลักและภารกิจรองที่ องค์การบริหารส่วนตำบลจะดำเนินการ

ภารกิจหลัก

- ๑) ด้านการปรับปรุงโครงสร้างพื้นฐาน
- ๒) ด้านการส่งเสริมคุณภาพชีวิต
- ๓) ด้านการจัดระเบียบชุมชน สังคม และการรักษาความสงบเรียบร้อย
- ๔) ด้านการอนุรักษ์ทรัพยากรธรรมชาติและสิ่งแวดล้อม
- ๕) ด้านการพัฒนาการเมืองและการบริหาร
- ๖) ด้านการส่งเสริมการศึกษา
- ๗) ด้านการป้องกันและบรรเทาสาธารณภัย
- ๘) ด้านการสาธารณสุข

ภารกิจรอง

- ๑) การฟื้นฟูวัฒนธรรมและส่งเสริมประเพณี
- ๒) การสนับสนุนและส่งเสริมศักยภาพกลุ่มอาชีพ
- ๓) การส่งเสริมการเกษตรและการประกอบอาชีพทางการเกษตร
- ๔) ด้านการวางแผน การส่งเสริมการลงทุน

๗. สรุปปัญหา และแนวทางในการกำหนดโครงสร้างส่วนราชการและกรอบอัตรากำลัง

องค์การบริหารส่วนตำบลยี่หว้า คณะกรรมการกลางพนักงานส่วนตำบล (ก.อบต.) กำหนดให้เป็นขนาดกลาง โดยกำหนดโครงสร้างการแบ่งส่วนราชการออกเป็น ๕ ส่วน ได้แก่ สำนักปลัดองค์การบริหารส่วนตำบล ส่วนการคลัง ส่วนโยธา ส่วนการศึกษาฯ และส่วนสาธารณสุข กำหนดกรอบอัตรากำลัง จำนวนทั้งสิ้น ๒๖ อัตรา เนื่องจาก องค์การบริหารส่วนตำบลยี่หว้า มีภารกิจและปริมาณงานที่เพิ่มมากขึ้นจากเดิม และมีความต้องการใช้บุคลากรที่มีความชำนาญหรือเชี่ยวชาญเฉพาะด้าน ในการปฏิบัติภารกิจ ดังนั้น จึงต้องมีการกำหนดโครงสร้างและกำหนดกรอบอัตรากำลังให้สอดคล้องกับภารกิจและอำนาจหน้าที่เพื่อที่จะให้สามารถแก้ไขปัญหาขององค์การบริหารส่วนตำบลยี่หว้า ได้อย่างมีประสิทธิภาพ ยิ่งขึ้น

๘. โครงสร้างการกำหนดส่วนราชการ

๘.๑ โครงสร้าง

จากการที่องค์การบริหารส่วนตำบล ได้กำหนดภารกิจหลักและภารกิจรองที่จะดำเนินการดังกล่าว โดยองค์การบริหารส่วนตำบล กำหนดตำแหน่งของพนักงานส่วนตำบลให้ตรงกับภารกิจดังกล่าว และในระยะแรกการกำหนดโครงสร้างส่วนราชการที่จะรองรับการดำเนินการตามภารกิจนั้น อาจกำหนดเป็นภารกิจอยู่ในงาน หรือกำหนดเป็นฝ่าย และในระยะต่อไป เมื่อมีการดำเนินการตามภารกิจนั้น และองค์การบริหารส่วนตำบลพิจารณาเห็นว่า ภารกิจนั้นมีปริมาณงานมากพอที่จะพิจารณาจัดตั้งเป็นส่วนต่างๆ ต่อไป ดังนี้

| โครงสร้างตามแผนอัตรากำลังปัจจุบัน | โครงสร้างตามแผนอัตรากำลังใหม่ | หมายเหตุ |
|--|--|----------|
| <p>๑. สำนักงานปลัด อบต.</p> <p>๑.๑ <u>งานบริหารทั่วไป</u></p> <ul style="list-style-type: none">- งานสารบรรณ- งานอำนวยความสะดวกและข้อมูลข่าวสาร- งานเลือกตั้งและทะเบียนข้อมูล- งานควบคุม และส่งเสริมการท่องเที่ยว- งานกิจการสภา- งานระบบสารสนเทศ และการประชาสัมพันธ์องค์กร- งานอื่นที่ไม่อยู่ในความรับผิดชอบส่วนใด <p>๑.๒ <u>งานนโยบายและแผน</u></p> <ul style="list-style-type: none">- งานนโยบายและแผน- งานวิชาการ- งานข้อมูลและประชาสัมพันธ์- งานงบประมาณ- งานสารสนเทศและระบบคอมพิวเตอร์ <p>๑.๓ <u>งานกฎหมายและคดี</u></p> <ul style="list-style-type: none">- งานกฎหมายและนิติกรรม- งานการดำเนินการทางคดีและศาลปกครอง- งานร้องเรียนร้องทุกข์และอุทธรณ์- งานระเบียบการคลัง- งานข้อบัญญัติ อบต. | <p>๑. สำนักงานปลัด อบต.</p> <p>๑.๑ <u>งานบริหารทั่วไป</u></p> <ul style="list-style-type: none">- งานสารบรรณ- งานอำนวยความสะดวกและข้อมูลข่าวสาร- งานเลือกตั้งและทะเบียนข้อมูล- งานควบคุม และส่งเสริมการท่องเที่ยว- งานกิจการสภา- งานระบบสารสนเทศ และการประชาสัมพันธ์องค์กร- งานอื่นที่ไม่อยู่ในความรับผิดชอบส่วนใด <p>๑.๒ <u>งานนโยบายและแผน</u></p> <ul style="list-style-type: none">- งานนโยบายและแผน- งานวิชาการ- งานข้อมูลและประชาสัมพันธ์- งานงบประมาณ- งานสารสนเทศและระบบคอมพิวเตอร์ <p>๑.๓ <u>งานกฎหมายและคดี</u></p> <ul style="list-style-type: none">- งานกฎหมายและนิติกรรม- งานการดำเนินการทางคดีและศาลปกครอง- งานร้องเรียนร้องทุกข์และอุทธรณ์- งานระเบียบการคลัง- งานข้อบัญญัติ อบต. | |

| โครงสร้างตามแผนอัตรากำลังปัจจุบัน | โครงสร้างตามแผนอัตรากำลังใหม่ | หมายเหตุ |
|--|--|----------|
| <p>๑.๔ <u>งานป้องกันและบรรเทาสาธารณภัย</u></p> <ul style="list-style-type: none"> - งานอำนวยความสะดวก - งานป้องกัน - งานฟื้นฟู - งานรักษาความสงบเรียบร้อย - งานกู้ภัย <p>๑.๕ <u>งานสวัสดิการ สังคม และพัฒนาชุมชน</u></p> <p>๑.๕.๑ <u>งานสวัสดิการ และพัฒนาชุมชน</u></p> <ul style="list-style-type: none"> - งานสวัสดิการสังคม - งานสุสานฌาปนสถาน - งานพัฒนาชุมชน - งานจัดระเบียบชุมชน <p>๑.๕.๒ <u>งานสังคมสงเคราะห์</u></p> <ul style="list-style-type: none"> - งานสังคมสงเคราะห์เด็ก สตรี คนชรา และผู้พิการ - งานส่งเสริมกิจกรรมผู้สูงอายุ - งานพิทักษ์สิทธิเด็กและสตรี <p>๑.๕.๓ <u>งานส่งเสริมอาชีพและพัฒนาสตรี</u></p> <ul style="list-style-type: none"> - งานส่งเสริมพัฒนาอาชีพและการรวมกลุ่ม - งานพัฒนาสตรีและเยาวชน - งานสนับสนุนกิจกรรมขององค์กรสตรี <p>๑.๖ <u>งานส่งเสริมการเกษตร</u></p> <p>๑.๖.๑ <u>งานส่งเสริมการเกษตร</u></p> <ul style="list-style-type: none"> - งานวิชาการเกษตรและเทคโนโลยี - งานส่งเสริมขยายพันธุ์พืช - งานป้องกันและรักษาโรคศัตรูพืช - งานส่งเสริมการแปรรูปผลิตภัณฑ์ <p>การเกษตร</p> <ul style="list-style-type: none"> - งานบรรจุภัณฑ์และร้านค้าสาธิต | <p>๑.๔ <u>งานป้องกันและบรรเทาสาธารณภัย</u></p> <ul style="list-style-type: none"> - งานอำนวยความสะดวก - งานป้องกัน - งานฟื้นฟู - งานรักษาความสงบเรียบร้อย - งานกู้ภัย <p>๑.๕ <u>งานสวัสดิการ สังคม และพัฒนาชุมชน</u></p> <p>๑.๕.๑ <u>งานสวัสดิการ และพัฒนาชุมชน</u></p> <ul style="list-style-type: none"> - งานสวัสดิการสังคม - งานสุสานฌาปนสถาน - งานพัฒนาชุมชน - งานจัดระเบียบชุมชน <p>๑.๕.๒ <u>งานสังคมสงเคราะห์</u></p> <ul style="list-style-type: none"> - งานสังคมสงเคราะห์เด็ก สตรี คนชรา และผู้พิการ - งานส่งเสริมกิจกรรมผู้สูงอายุ - งานพิทักษ์สิทธิเด็กและสตรี <p>๑.๕.๓ <u>งานส่งเสริมอาชีพและพัฒนาสตรี</u></p> <ul style="list-style-type: none"> - งานส่งเสริมพัฒนาอาชีพและการรวมกลุ่ม - งานพัฒนาสตรีและเยาวชน - งานสนับสนุนกิจกรรมขององค์กรสตรี <p>๑.๖ <u>งานส่งเสริมการเกษตร</u></p> <p>๑.๖.๑ <u>งานส่งเสริมการเกษตร</u></p> <ul style="list-style-type: none"> - งานวิชาการเกษตรและเทคโนโลยี - งานส่งเสริมขยายพันธุ์พืช - งานป้องกันและรักษาโรคศัตรูพืช - งานส่งเสริมการแปรรูปผลิตภัณฑ์ <p>การเกษตร</p> <ul style="list-style-type: none"> - งานบรรจุภัณฑ์และร้านค้าสาธิต | |

| โครงสร้างตามแผนอัตรากำลังปัจจุบัน | โครงสร้างตามแผนอัตรากำลังใหม่ | หมายเหตุ |
|---|--|----------|
| <p>๑.๖.๒ งานส่งเสริมปศุสัตว์</p> <ul style="list-style-type: none"> - งานวิชาการปศุสัตว์และเทคโนโลยี - งานส่งเสริมปรับปรุงขยายพันธุ์สัตว์ - งานเพาะพันธุ์และอนุบาลสัตว์ - งานป้องกันรักษาโรคและกักสัตว์ <p>๑.๗/ <u>งานบริหารงานบุคคล</u></p> <ul style="list-style-type: none"> - งานอัตรากำลัง - งานส่งเสริมการบริหารงานบุคคล - งานพัฒนาสายความก้าวหน้าทางอาชีพ - งานพิจารณาหลักเกณฑ์ขึ้นเงินเดือน <p>และการปรับอัตราเงินเดือน</p> <ul style="list-style-type: none"> - งานควบคุม มาตรฐานกำหนดตำแหน่ง - งานการประเมินผลการปฏิบัติงานของข้าราชการ ลูกจ้างประจำ และพนักงานจ้าง <ul style="list-style-type: none"> - งานประเมินผลทดลองปฏิบัติหน้าที่ราชการ - งานสรรหาข้าราชการ และบุคลากร - งานบรรจุและแต่งตั้ง - งานสรรหา คัดเลือก บุคคลเข้าปฏิบัติงานเป็นพนักงานจ้างตามสัญญา - งานระบบสารสนเทศเพื่อการบริหารงานบุคคล <p>๒. ส่วนการคลัง</p> <p>๒.๑ งานการเงินและบัญชี</p> <ul style="list-style-type: none"> - งานรับเงินเบิกจ่ายเงิน - งานจัดทำฎีกาเบิกจ่ายเงิน - งานเก็บรักษาเงิน - งานการบัญชี - งานทะเบียนการคุมเบิกจ่ายเงิน - งานงบการเงินและงบทดลอง - งานแสดงฐานะทางการเงิน | <p>๑.๖.๒ งานส่งเสริมปศุสัตว์</p> <ul style="list-style-type: none"> - งานวิชาการปศุสัตว์และเทคโนโลยี - งานส่งเสริมปรับปรุงขยายพันธุ์สัตว์ - งานเพาะพันธุ์และอนุบาลสัตว์ - งานป้องกันรักษาโรคและกักสัตว์ <p>๑.๗/ <u>งานบริหารงานบุคคล</u></p> <ul style="list-style-type: none"> - งานอัตรากำลัง - งานส่งเสริมการบริหารงานบุคคล - งานพัฒนาสายความก้าวหน้าทางอาชีพ - งานพิจารณาหลักเกณฑ์ขึ้นเงินเดือน และ <p>การปรับอัตราเงินเดือน</p> <ul style="list-style-type: none"> - งานควบคุม มาตรฐานกำหนดตำแหน่ง - งานการประเมินผลการปฏิบัติงานของข้าราชการ ลูกจ้างประจำ และพนักงานจ้าง <ul style="list-style-type: none"> - งานประเมินผลทดลองปฏิบัติหน้าที่ราชการ - งานสรรหาข้าราชการ และบุคลากร - งานบรรจุและแต่งตั้ง - งานสรรหา คัดเลือก บุคคลเข้าปฏิบัติงานเป็นพนักงานจ้างตามสัญญา - งานระบบสารสนเทศเพื่อการบริหารงานบุคคล <p>๒. ส่วนการคลัง</p> <p>๒.๑ งานการเงินและบัญชี</p> <ul style="list-style-type: none"> - งานรับเงินเบิกจ่ายเงิน - งานจัดทำฎีกาเบิกจ่ายเงิน - งานเก็บรักษาเงิน - งานการบัญชี - งานทะเบียนการคุมเบิกจ่ายเงิน - งานงบการเงินและงบทดลอง - งานแสดงฐานะทางการเงิน | |

| โครงสร้างตามแผนอัตรากำลังปัจจุบัน | โครงสร้างตามแผนอัตรากำลังใหม่ | หมายเหตุ |
|--|--|----------|
| <p>๒.๒ <u>งานพัฒนาและจัดเก็บรายได้</u></p> <ul style="list-style-type: none"> - งานภาษีอากร ค่าธรรมเนียมและค่าเช่า - งานพัฒนารายได้ - งานควบคุมกิจการค้าและค่าปรับ - งานทะเบียนควบคุมและเร่งรัดรายได้ <p>๒.๓ <u>งานทะเบียนทรัพย์สินและพัสดุ</u></p> <ul style="list-style-type: none"> - งานทะเบียนทรัพย์สินและแผนที่ภาษี - งานพัสดุ - งานทะเบียนเบิกจ่ายวัสดุครุภัณฑ์ และยานพาหนะ <p>๓. ส่วนโยธา</p> <p>๓.๑ <u>งานก่อสร้าง</u></p> <ul style="list-style-type: none"> - งานก่อสร้างและบูรณะถนน - งานก่อสร้างและบูรณะสะพานและโครงการพิเศษ - งานระบบข้อมูลและแผนที่เส้นทางคมนาคม - งานข้อมูลก่อสร้าง - งานบำรุงและรักษาเครื่องจักรและยานพาหนะ <p>๓.๒ <u>งานออกแบบและควบคุมอาคาร</u></p> <ul style="list-style-type: none"> - งานสถาปัตยกรรม และมัณฑนศิลป์ - งานวิศวกรรม - งานประเมินราคา - งานควบคุมการก่อสร้างอาคาร - ฝ่ายบริการข้อมูลและหลักเกณฑ์ - งานออกแบบและบริการข้อมูล - งานสำรวจและแผนที่ - งานวางผังพัฒนาเมือง - งานควบคุมผังเมือง - งานจัดรูปที่ดินและฟื้นฟูเมือง | <p>๒.๒ <u>งานพัฒนาและจัดเก็บรายได้</u></p> <ul style="list-style-type: none"> - งานภาษีอากร ค่าธรรมเนียมและค่าเช่า - งานพัฒนารายได้ - งานควบคุมกิจการค้าและค่าปรับ - งานทะเบียนควบคุมและเร่งรัดรายได้ <p>๒.๓ <u>งานทะเบียนทรัพย์สินและพัสดุ</u></p> <ul style="list-style-type: none"> - งานทะเบียนทรัพย์สินและแผนที่ภาษี - งานพัสดุ - งานทะเบียนเบิกจ่ายวัสดุครุภัณฑ์ และยานพาหนะ <p>๓. ส่วนโยธา</p> <p>๓.๑ <u>งานก่อสร้าง</u></p> <ul style="list-style-type: none"> - งานก่อสร้างและบูรณะถนน - งานก่อสร้างและบูรณะสะพานและโครงการพิเศษ - งานระบบข้อมูลและแผนที่เส้นทางคมนาคม - งานข้อมูลก่อสร้าง - งานบำรุงและรักษาเครื่องจักรและยานพาหนะ <p>๓.๒ <u>งานออกแบบและควบคุมอาคาร</u></p> <ul style="list-style-type: none"> - งานสถาปัตยกรรม และมัณฑนศิลป์ - งานวิศวกรรม - งานประเมินราคา - งานควบคุมการก่อสร้างอาคาร - ฝ่ายบริการข้อมูลและหลักเกณฑ์ - งานออกแบบและบริการข้อมูล - งานสำรวจและแผนที่ - งานวางผังพัฒนาเมือง - งานควบคุมผังเมือง - งานจัดรูปที่ดินและฟื้นฟูเมือง | |

| โครงสร้างตามแผนอัตรากำลังปัจจุบัน | โครงสร้างตามแผนอัตรากำลังใหม่ | หมายเหตุ |
|--|--|----------|
| <p>๓.๓ <u>งานประสานสาขารณูปโภค</u></p> <ul style="list-style-type: none"> - งานประสานกิจการประปา - งานไฟฟ้าสาธารณะ - งานขนส่งและวิศวกรรมจราจร - งานระบายน้ำ - งานจัดตกแต่งสถานที่ <p>๓.๔ <u>งานผังเมือง</u></p> <ul style="list-style-type: none"> - งานสำรวจและแผนที่ - งานวางผังพัฒนาเมือง - งานควบคุมทางผังเมือง - งานก่อสร้างและบูรณะถนน - งานก่อสร้างและบูรณะสะพานและ <p>โครงการพิเศษ</p> <ul style="list-style-type: none"> - งานระบบข้อมูลและแผนที่เส้นทาง <p>คมนาคม</p> <ul style="list-style-type: none"> - งานข้อมูลก่อสร้าง - งานบำรุงและรักษาเครื่องจักรและ <p>ยานพาหนะ</p> <p>๓.๕ <u>งานประสานสาขารณูปโภค</u></p> <ul style="list-style-type: none"> - งานประสานกิจการประปา - งานไฟฟ้าสาธารณะ - งานขนส่งและวิศวกรรมจราจร - งานระบายน้ำ - งานจัดตกแต่งสถานที่ <p>๓.๖ <u>งานออกแบบและควบคุมอาคาร</u></p> <ul style="list-style-type: none"> - งานสถาปัตยกรรม และมัณฑนศิลป์ - งานวิศวกรรม - งานประเมินราคา - งานควบคุมการก่อสร้างอาคาร - ฝ่ายบริการข้อมูลและหลักเกณฑ์ - งานออกแบบและบริการข้อมูล - งานสำรวจและแผนที่ - งานวางผังพัฒนาเมือง | <p>๓.๓ <u>งานประสานสาขารณูปโภค</u></p> <ul style="list-style-type: none"> - งานประสานกิจการประปา - งานไฟฟ้าสาธารณะ - งานขนส่งและวิศวกรรมจราจร - งานระบายน้ำ - งานจัดตกแต่งสถานที่ <p>๓.๔ <u>งานผังเมือง</u></p> <ul style="list-style-type: none"> - งานสำรวจและแผนที่ - งานวางผังพัฒนาเมือง - งานควบคุมทางผังเมือง - งานก่อสร้างและบูรณะถนน - งานก่อสร้างและบูรณะสะพานและ <p>โครงการพิเศษ</p> <ul style="list-style-type: none"> - งานระบบข้อมูลและแผนที่เส้นทาง <p>คมนาคม</p> <ul style="list-style-type: none"> - งานข้อมูลก่อสร้าง - งานบำรุงและรักษาเครื่องจักรและ <p>ยานพาหนะ</p> <p>๓.๕ <u>งานประสานสาขารณูปโภค</u></p> <ul style="list-style-type: none"> - งานประสานกิจการประปา - งานไฟฟ้าสาธารณะ - งานขนส่งและวิศวกรรมจราจร - งานระบายน้ำ - งานจัดตกแต่งสถานที่ <p>๓.๖ <u>งานออกแบบและควบคุมอาคาร</u></p> <ul style="list-style-type: none"> - งานสถาปัตยกรรม และมัณฑนศิลป์ - งานวิศวกรรม - งานประเมินราคา - งานควบคุมการก่อสร้างอาคาร - ฝ่ายบริการข้อมูลและหลักเกณฑ์ - งานออกแบบและบริการข้อมูล - งานสำรวจและแผนที่ - งานวางผังพัฒนาเมือง | |

| โครงสร้างตามแผนอัตรากำลังปัจจุบัน | โครงสร้างตามแผนอัตรากำลังใหม่ | หมายเหตุ |
|---|---|----------|
| <p>- งานควบคุมผังเมือง</p> <p>- งานจัดรูปที่ดินและฟื้นฟูเมือง</p> <p>๓.๓/ <u>งานผังเมือง</u></p> <p>- งานสำรวจและแผนที่</p> <p>- งานวางผังพัฒนาเมือง</p> <p>- งานควบคุมทางผังเมือง</p> <p>๔. งานการศึกษา ศาสนา และวัฒนธรรม</p> <p>๔.๑ งานบริหารงานการศึกษาและส่งเสริมกิจการโรงเรียน</p> <p>- งานบริหารวิชาการ</p> <p>- งานนิเทศการศึกษา</p> <p>- งานลูกเสือ และยุวกาชาด</p> <p>- งานจัดการศึกษา</p> <p>- งานกิจการเด็กและเยาวชน</p> <p>- งานศูนย์พัฒนาเด็กเล็ก</p> <p>- งานทดสอบและประเมินผล และตรวจวัดผลโรงเรียน</p> <p>๔.๒ งานส่งเสริมการศึกษา ศาสนาและวัฒนธรรม</p> <p>- งานห้องสมุด พิพิธภัณฑ์และเครือข่ายทางการศึกษา</p> <p>- งานกิจการศาสนา</p> <p>- งานส่งเสริมประเพณี ศิลปวัฒนธรรม</p> <p>๔.๓ งานกีฬาและนันทนาการ</p> <p>- งานส่งเสริมกีฬาและนันทนาการ</p> <p>๕. งานสาธารณสุข และสิ่งแวดล้อม</p> <p>๕.๑ งานอนามัยและสิ่งแวดล้อม</p> <p>- งานสุขาภิบาลโรงงาน อาหาร และสถานประกอบการ</p> | <p>- งานควบคุมผังเมือง</p> <p>- งานจัดรูปที่ดินและฟื้นฟูเมือง</p> <p>๓.๓/ <u>งานผังเมือง</u></p> <p>- งานสำรวจและแผนที่</p> <p>- งานวางผังพัฒนาเมือง</p> <p>- งานควบคุมทางผังเมือง</p> <p>๔. งานการศึกษา ศาสนา และวัฒนธรรม</p> <p>๔.๑ งานบริหารงานการศึกษาและส่งเสริมกิจการโรงเรียน</p> <p>- งานบริหารวิชาการ</p> <p>- งานนิเทศการศึกษา</p> <p>- งานลูกเสือ และยุวกาชาด</p> <p>- งานจัดการศึกษา</p> <p>- งานกิจการเด็กและเยาวชน</p> <p>- งานศูนย์พัฒนาเด็กเล็ก</p> <p>- งานทดสอบและประเมินผล และตรวจวัดผลโรงเรียน</p> <p>๔.๒ งานส่งเสริมการศึกษา ศาสนาและวัฒนธรรม</p> <p>- งานห้องสมุด พิพิธภัณฑ์และเครือข่ายทางการศึกษา</p> <p>- งานกิจการศาสนา</p> <p>- งานส่งเสริมประเพณี ศิลปวัฒนธรรม</p> <p>๔.๔ งานกีฬาและนันทนาการ</p> <p>- งานส่งเสริมกีฬาและนันทนาการ</p> <p>๕. งานสาธารณสุข และสิ่งแวดล้อม</p> <p>๕.๑ งานอนามัยและสิ่งแวดล้อม</p> <p>- งานสุขาภิบาลโรงงาน อาหาร และสถานประกอบการ</p> | |

| โครงสร้างตามแผนอัตรากำลังปัจจุบัน | โครงสร้างตามแผนอัตรากำลังใหม่ | หมายเหตุ |
|--|--|----------|
| <p>๕.๒ งานส่งเสริมสุขภาพและสาธารณสุข</p> <ul style="list-style-type: none"> - งานอนามัยชุมชน - งานสาธารณสุขมูลฐาน - งานสุขศึกษา - งานควบคุมมาตรฐานอาหารและน้ำ - งานป้องกันและแก้ไขปัญหายาเสพติด - งานโรคติดต่อและสัตว์นำโรค <p>๕.๓ งานรักษาความสะอาด</p> <ul style="list-style-type: none"> - งานควบคุมสิ่งปฏิกูล - งานรักษาความสะอาดและขนถ่ายสิ่งปฏิกูล - งานกำจัดมูลฝอยและน้ำเสีย - งานส่งเสริมและเผยแพร่ - งานศึกษาและวิเคราะห์ผลกระทบ - งานควบคุมมลพิษ - งานติดตามตรวจสอบ <p>๖. งานตรวจสอบภายใน</p> <ul style="list-style-type: none"> - งานวางแผนการควบคุมภายใน - งานติดตามและประเมินผลการควบคุมภายใน - งานจัดทำรายงานการควบคุมภายใน | <p>๕.๒ งานส่งเสริมสุขภาพและสาธารณสุข</p> <ul style="list-style-type: none"> - งานอนามัยชุมชน - งานสาธารณสุขมูลฐาน - งานสุขศึกษา - งานควบคุมมาตรฐานอาหารและน้ำ - งานป้องกันและแก้ไขปัญหายาเสพติด - งานโรคติดต่อและสัตว์นำโรค <p>๕.๓ งานรักษาความสะอาด</p> <ul style="list-style-type: none"> - งานควบคุมสิ่งปฏิกูล - งานรักษาความสะอาดและขนถ่ายสิ่งปฏิกูล - งานกำจัดมูลฝอยและน้ำเสีย - งานส่งเสริมและเผยแพร่ - งานศึกษาและวิเคราะห์ผลกระทบ - งานควบคุมมลพิษ - งานติดตามตรวจสอบ <p>๖. งานตรวจสอบภายใน</p> <ul style="list-style-type: none"> - งานวางแผนการควบคุมภายใน - งานติดตามและประเมินผลการควบคุมภายใน - งานจัดทำรายงานการควบคุมภายใน | |

๘.๒ การวิเคราะห์การกำหนดตำแหน่ง

ตามข้อ ๘.๑ องค์การบริหารส่วนตำบลลพบุรี ได้วิเคราะห์กำหนดตำแหน่งของภารกิจที่ดำเนินการเสร็จเรียบร้อยแล้ว และสามารถนำผลการวิเคราะห์ตำแหน่งกรอกข้อมูลในกรอบอัตรากำลัง ๓ ปี ได้ดังนี้

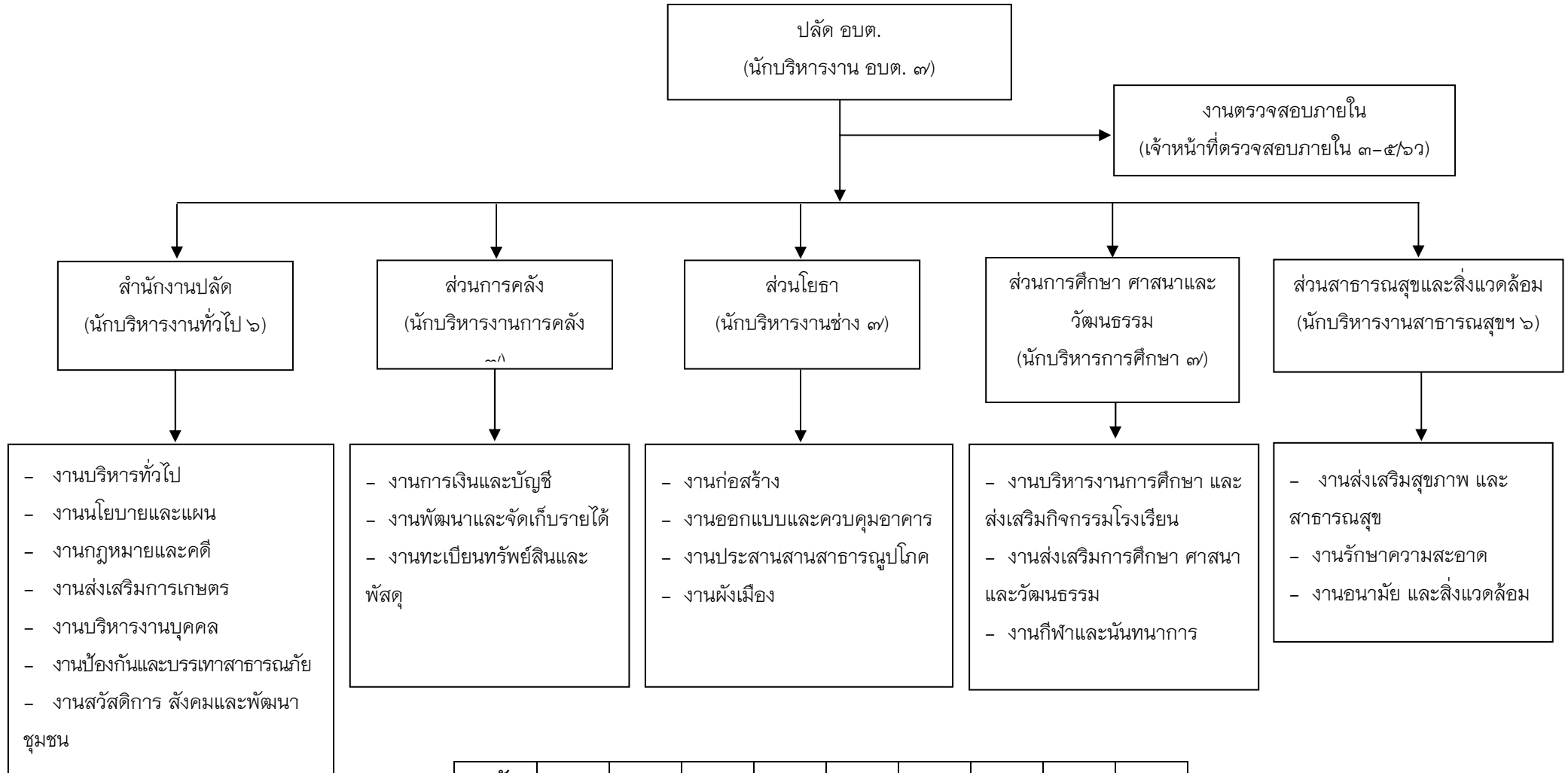
กรอบอัตรากำลัง ๓ ปี ระหว่าง ปี พ.ศ. ๒๕๕๕ – ๒๕๕๗

| ส่วนราชการ | กรอบ อัตรากำลัง เดิม | กรอบอัตรากำลังใหม่ | | | เพิ่ม / ลด | | | หมายเหตุ |
|---|----------------------------|--------------------|------|------|------------|------|------|----------|
| | | ๒๕๕๕ | ๒๕๕๖ | ๒๕๕๗ | ๒๕๕๕ | ๒๕๕๖ | ๒๕๕๗ | |
| นักบริหารงาน อบต. ๓/ | ๑ | ๑ | ๑ | ๑ | - | - | - | |
| งานตรวจสอบภายใน | | | | | | | | |
| เจ้าหน้าที่ตรวจสอบภายใน ๓-๕/๖ว | - | - | ๑ | ๑ | - | +๑ | - | |
| สำนักงานปลัด อบต. | | | | | | | | |
| นักบริหารงานทั่วไป ๖ | ๑ | ๑ | ๑ | ๑ | - | - | - | |
| เจ้าหน้าที่วิเคราะห์นโยบายและแผน ๓-๕/๖ว | ๑ | ๑ | ๑ | ๑ | - | - | - | |
| นิติกร ๓-๕/๖ว | ๑ | ๑ | ๑ | ๑ | - | - | - | |
| นักวิชาการเกษตร ๓-๕/๖ว | ๑ | ๑ | ๑ | ๑ | - | - | - | |
| นักพัฒนาชุมชน ๓-๕/๖ว | ๑ | ๑ | ๑ | ๑ | - | - | - | |
| บุคลากร ๓-๕/๖ว | ๑ | ๑ | ๑ | ๑ | - | - | - | |
| เจ้าหน้าที่บริหารงานทั่วไป ๓-๕/๖ว | ๑ | ๑ | ๑ | ๑ | - | - | - | |
| เจ้าพนักงานป้องกันและบรรเทาสาธารณภัย ๒-๔/๕ | - | ๑ | ๑ | ๑ | +๑ | - | - | |
| เจ้าหน้าที่ธุรการ ๑-๓/๔ | - | - | ๑ | ๑ | - | +๑ | - | |
| เจ้าหน้าที่ธุรการ (ลูกจ้างประจำ) | ๑ | ๑ | ๑ | ๑ | | | | |
| นักการภารโรง (ลูกจ้างประจำ) | ๑ | ๑ | ๑ | ๑ | | | | |
| ส่วนการคลัง | | | | | | | | |
| นักบริหารงานการคลัง ๓/ | ๑ | ๑ | ๑ | ๑ | - | - | - | |
| นักวิชาการเงินและบัญชี ๓-๕/๖ว | ๑ | ๑ | ๑ | ๑ | - | - | - | |
| นักวิชาการจัดเก็บรายได้ ๓-๕/๖ว | ๑ | ๑ | ๑ | ๑ | - | - | - | |
| นักวิชาการพัสดุ ๓-๕/๖ว | ๑ | ๑ | ๑ | ๑ | - | - | - | |
| เจ้าพนักงานพัสดุ ๒-๔/๕ | ๑ | ๑ | ๑ | ๑ | - | - | - | |
| ส่วนโยธา | | | | | | | | |
| นักบริหารงานช่าง ๓/ | ๑ | ๑ | ๑ | ๑ | - | - | - | |
| วิศวกรโยธา ๓-๕/๖ว | ๑ | ๑ | ๑ | ๑ | - | - | - | |
| นายช่างเขียนแบบ ๒-๔/๕ | ๑ | ๑ | ๑ | ๑ | - | - | - | |
| เจ้าหน้าที่ธุรการ ๑-๓/๔ | - | ๑ | ๑ | ๑ | +๑ | - | - | |

| ส่วนราชการ | กรอบ อัตรากำลัง เดิม | กรอบอัตรากำลังใหม่ | | | เพิ่ม / ลด | | | หมายเหตุ |
|--------------------------------------|----------------------------|--------------------|-----------|-----------|------------|-----------|-----------|----------|
| | | ๒๕๕๕ | ๒๕๕๖ | ๒๕๕๗ | ๒๕๕๕ | ๒๕๕๖ | ๒๕๕๗ | |
| ส่วนการศึกษา ศาสนาและวัฒนธรรม | | | | | | | | |
| นักบริหารการศึกษา ๓/ | ๑ | ๑ | ๑ | ๑ | - | - | - | |
| นักวิชาการศึกษา ๓-๕/๖ว | - | ๑ | ๑ | ๑ | +๑ | - | - | |
| เจ้าพนักงานธุรการ ๒-๔/๕ | ๒ | ๒ | ๒ | ๒ | - | - | - | |
| ส่วนสาธารณสุข และสิ่งแวดล้อม | | | | | | | | |
| นักบริหารงานสาธารณสุข ๖ | ๑ | ๑ | ๑ | ๑ | - | - | - | |
| เจ้าพนักงานสาธารณสุขชุมชน ๒-๔/๕ | - | ๑ | ๑ | ๑ | +๑ | - | - | |
| เจ้าหน้าที่ธุรการ ๑-๓/๔ | - | - | - | ๑ | - | - | +๑ | |
| รวม | ๒๒ | ๒๖ | ๒๘ | ๒๙ | +๔ | +๒ | +๑ | |

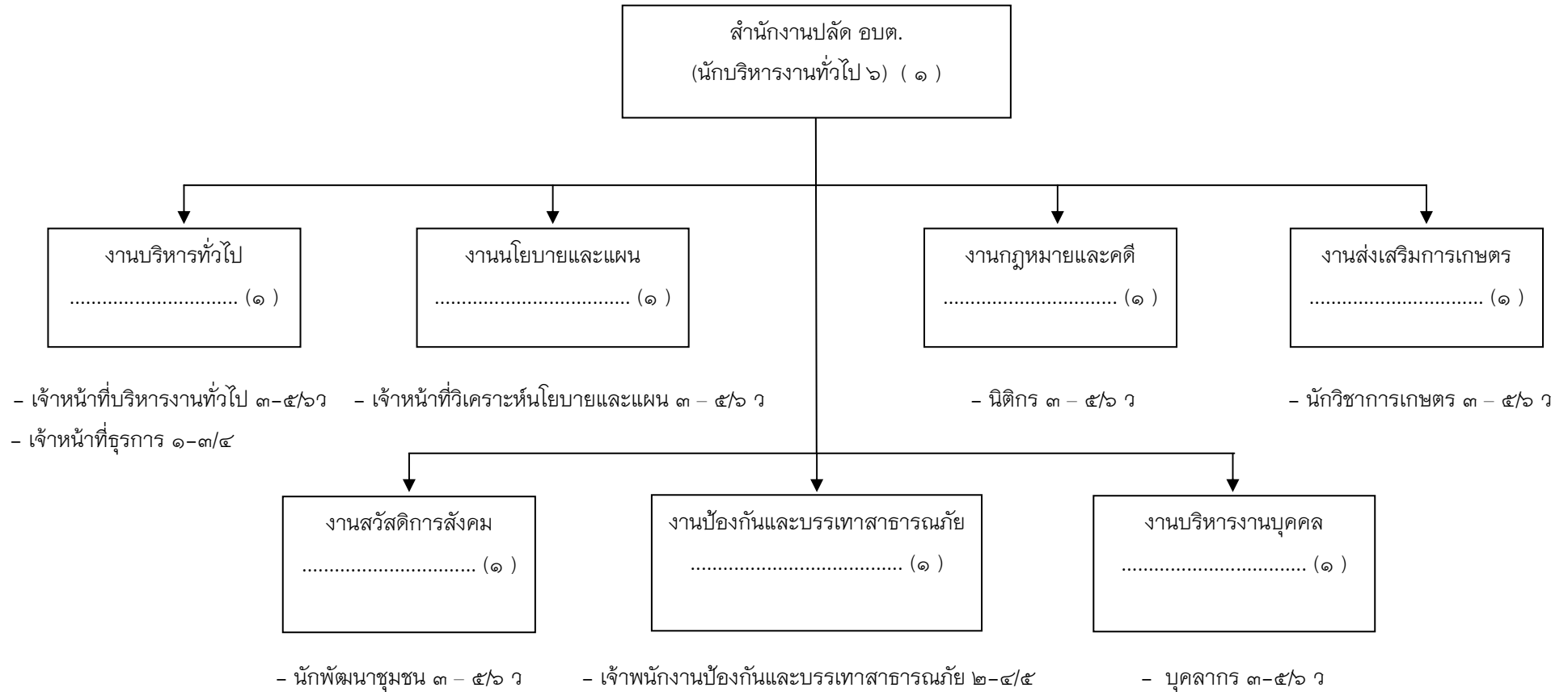
๑๐. แผนภูมิโครงสร้างการแบ่งส่วนราชการตามแผนอัตรากำลัง ๓ ปี องค์การบริหารส่วนตำบลยู่หว่า

โครงสร้างส่วนราชการ อบต.ยู่หว่า



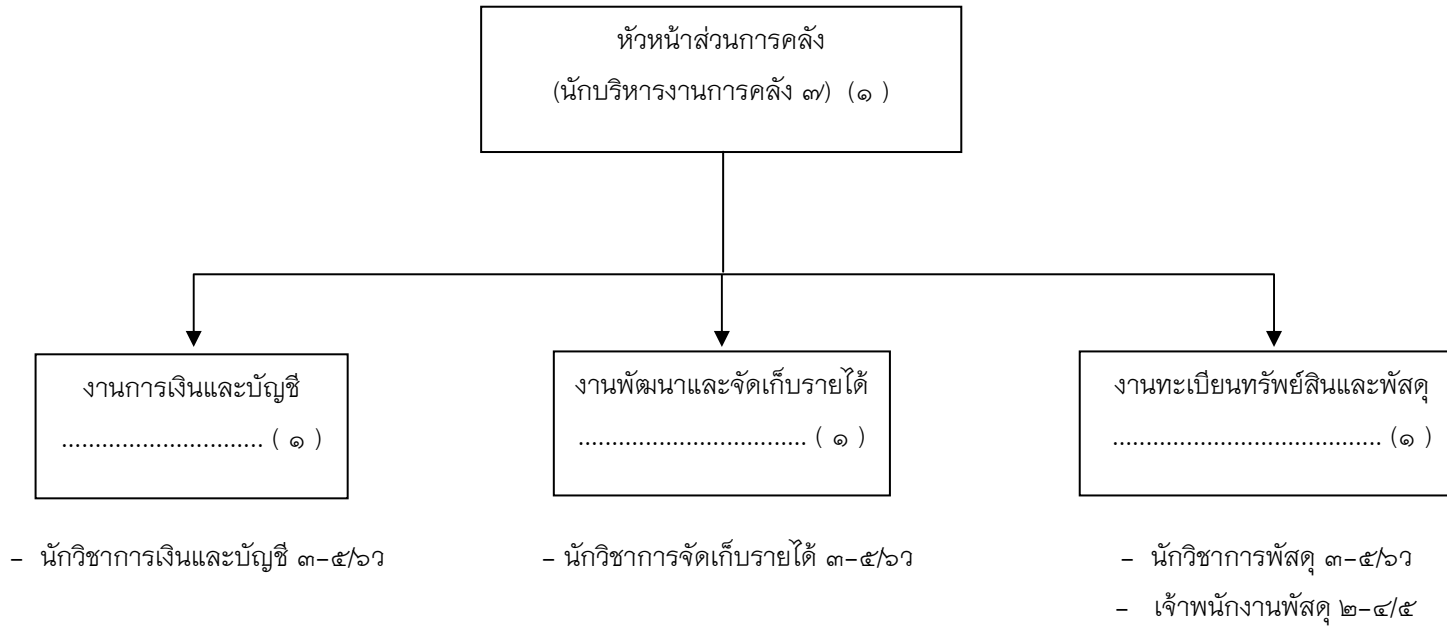
| ระดับ | ๑ | ๒ | ๓ | ๔ | ๕ | ๖ | ๖ว. | ๓/ว. | ๓/ว. |
|-------|---|---|---|---|---|---|-----|------|------|
| จำนวน | - | - | ๔ | ๔ | ๔ | ๒ | ๑ | ๔ | - |

โครงสร้างของสำนักปลัด อบต.



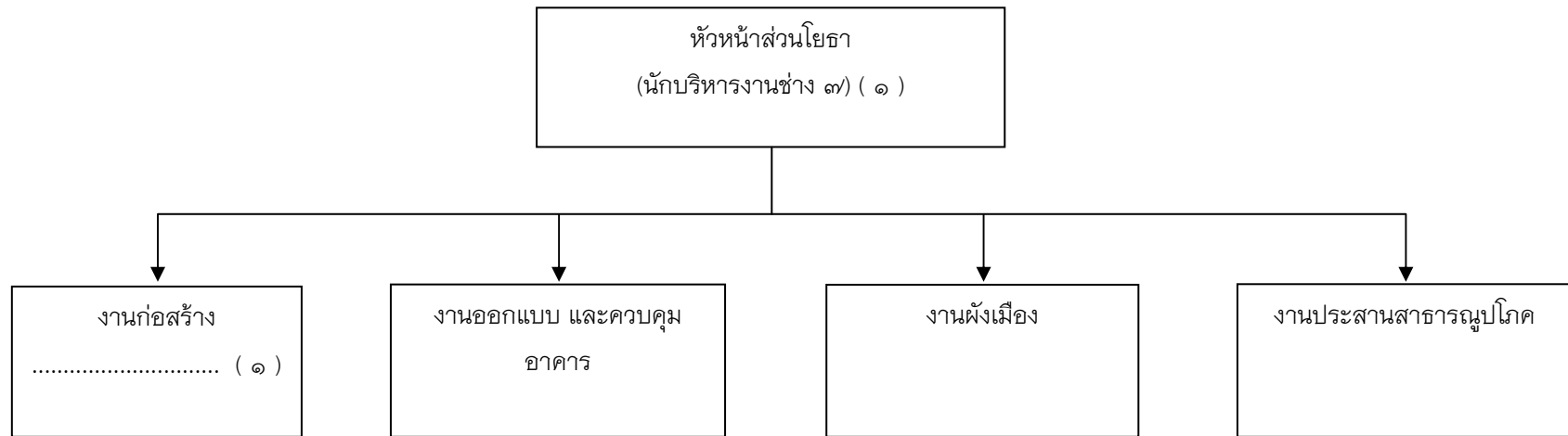
| ระดับ | ๑ | ๒ | ๓ | ๔ | ๕ | ๖ | ๖ว. | ๗ | ๗ว. | ลูกจ้างประจำ | พนักงานจ้างตามภารกิจ | พนักงานจ้างทั่วไป |
|-------|---|---|---|---|---|---|-----|---|-----|--------------|----------------------|-------------------|
| จำนวน | - | - | ๒ | ๑ | ๒ | ๑ | ๑ | - | - | ๒ | ๓ | ๒ |

โครงสร้างของส่วนการคลัง



| ระดับ | ๑ | ๒ | ๓ | ๔ | ๕ | ๖ | ๖ว. | ๓/ | ๓/ว. | ลูกจ้างประจำ | พนักงานจ้างตามภารกิจ | พนักงานจ้างทั่วไป |
|-------|---|---|---|---|---|---|-----|----|------|--------------|----------------------|-------------------|
| จำนวน | - | - | - | ๓ | ๑ | ๑ | - | - | - | - | ๒ | - |

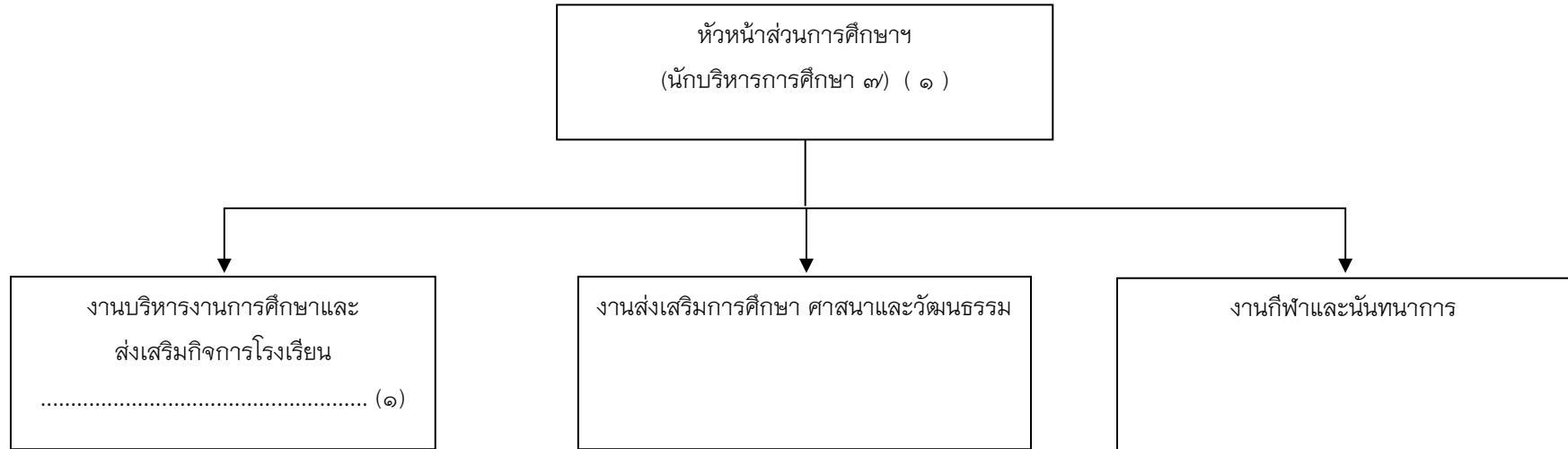
โครงสร้างของส่วนโยธา



- วิศวกรโยธา ๓-๕/๖ว
- นายช่างเขียนแบบ ๒-๔/๕
- เจ้าหน้าที่ธุรการ ๑-๓/๔

| | | | | | | | | | | | | |
|--------------|---|---|---|---|---|---|-----|----|-----|--------------|----------------------|-------------------|
| ระดับ | ๑ | ๒ | ๓ | ๔ | ๕ | ๖ | ๖ว. | ๓/ | ๓ว. | ลูกจ้างประจำ | พนักงานจ้างตามภารกิจ | พนักงานจ้างทั่วไป |
| จำนวน | - | ๑ | - | - | ๑ | - | - | ๑ | - | - | - | - |

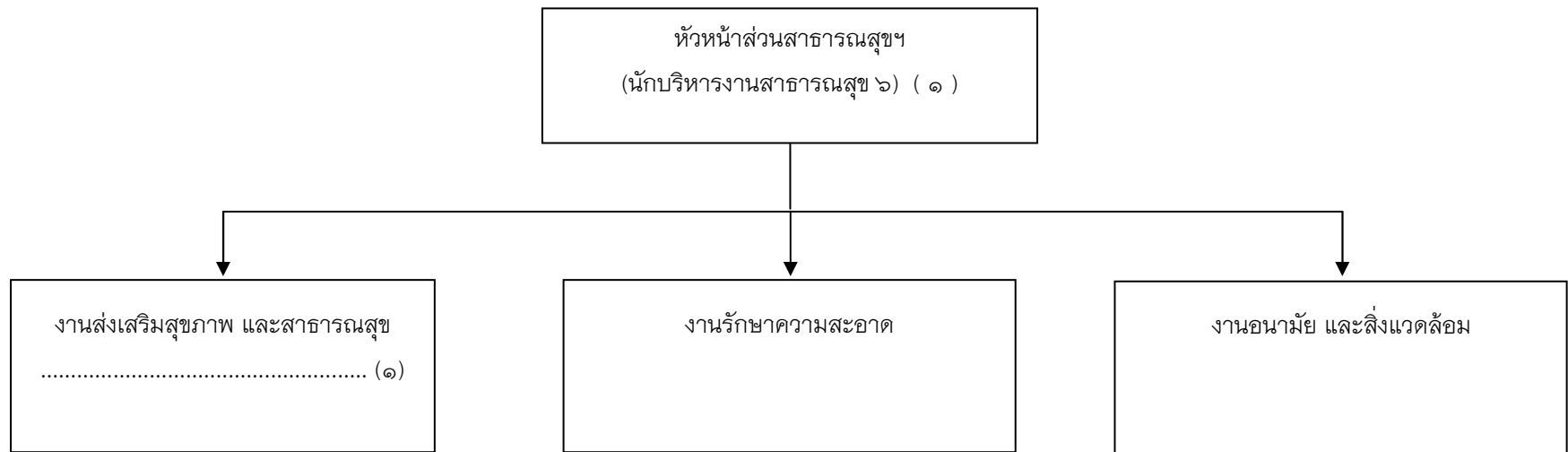
โครงสร้างของส่วนการศึกษา ศาสนา และวัฒนธรรม



- นักวิชาการศึกษา ๓-๕/๖ ๖
- เจ้าพนักงานธุรการ ๒-๔/๕

| ระดับ | ๑ | ๒ | ๓ | ๔ | ๕ | ๖ | ๖ว. | ๗ | ๗ว. | ลูกจ้างประจำ | พนักงานจ้างตามภารกิจ | พนักงานจ้างทั่วไป |
|-------|---|---|---|---|---|---|-----|---|-----|--------------|----------------------|-------------------|
| จำนวน | - | - | ๒ | - | - | - | - | ๑ | - | - | ๑๑ | ๓ |

โครงสร้างของส่วนสาธารณสุข และสิ่งแวดล้อม



- เจ้าพนักงานสาธารณสุขชุมชน ๒-๕/๖ ว
- เจ้าหน้าที่ธุรการ ๑-๓/๔

| ระดับ | ๑ | ๒ | ๓ | ๔ | ๕ | ๖ | ๖ว. | ๗ | ๗ว. | ลูกจ้างประจำ | พนักงานจ้างตามภารกิจ | พนักงานจ้างทั่วไป |
|-------|---|---|---|---|---|---|-----|---|-----|--------------|----------------------|-------------------|
| จำนวน | - | - | - | - | - | ๑ | - | - | - | - | - | ๑ |

๑๑. บัญชีแสดงจัดคนลงสู่ตำแหน่งและการกำหนดเลขที่ตำแหน่งในส่วนราชการ

| ลำดับ | ชื่อ - สกุล | คุณวุฒิ | กรอบอัตรากำลังเดิม | | | กรอบอัตรากำลังใหม่ | | | เงินเดือน (บาท) | หมายเหตุ |
|-------|------------------------------------|-----------|--------------------|--|-------|--------------------|--|--------|---------------------|----------|
| | | | เลขที่ตำแหน่ง | ตำแหน่ง | ระดับ | เลขที่ตำแหน่ง | ตำแหน่ง | ระดับ | | |
| ๑ | ส.ต.อ.หญิง พรรณทิพย์ โกสศิริกุล | ปริญญาตรี | ๐๐-๐๑๐๑-๐๐๑ | นักบริหารงาน อบต. (ปลัดองค์การบริหารส่วนตำบล) | ๗ | ๐๐-๐๑๐๑-๐๐๑ | นักบริหารงาน อบต. (ปลัดองค์การบริหารส่วนตำบล) | ๗ | ๒๓,๕๕๐ | |
| | สำนักปลัด | | | | | | | | | |
| ๒ | จำลองตรีชัยภัทร แก้วชาภรณ์ | ปริญญาโท | ๐๑-๐๑๐๒-๐๐๑ | นักบริหารงานทั่วไป (หัวหน้าสำนักปลัด) | ๖ | ๐๑-๐๑๐๒-๐๐๑ | นักบริหารงานทั่วไป (หัวหน้าสำนักปลัด) | ๖ | ๒๓,๘๒๐ | |
| ๓ | นายพินิจ สมหาร | ปริญญาตรี | ๐๑-๐๒๐๑-๐๐๑ | จนท.วิเคราะห์นโยบายฯ | ๔ | ๐๑-๐๒๐๑-๐๐๑ | จนท.วิเคราะห์นโยบายฯ | ๓-๕/๖ว | ๑๓,๕๓๐ | |
| ๔ | นางสาวอพัชชา กังวาพวงษ์ | ปริญญาตรี | ๐๑-๐๒๐๒-๐๐๑ | นิติกร | ๔ | ๐๑-๐๒๐๒-๐๐๑ | นิติกร | ๓-๕/๖ว | ๑๒,๒๔๐ | |
| ๕ | นางสาวอรทัย สิริกุลขจร | ปริญญาโท | ๐๑-๐๓๐๔-๐๐๑ | นักวิชาการเกษตร | ๔ | ๐๑-๐๓๐๔-๐๐๑ | นักวิชาการเกษตร | ๓-๕/๖ว | ๑๑,๙๒๐ | |
| ๖ | นางสาวกมลเนตร สุริยะะ | ปริญญาตรี | ๐๑-๐๒๐๔-๐๐๑ | บุคลากร | - | ๐๑-๐๒๐๔-๐๐๑ | บุคลากร | ๓-๕/๖ว | ๑๐,๔๔๐ | |
| ๗ | นางบุศรา สมศรี | ปริญญาตรี | ๐๑-๐๓๐๔-๐๐๑ | นักพัฒนาชุมชน | ๓ | ๐๑-๐๓๐๔-๐๐๑ | นักพัฒนาชุมชน | ๓-๕/๖ว | ๙,๑๔๐ | |
| ๘ | นางสาวสุณิสา มาตัน | ปริญญาตรี | ๐๑-๐๒๐๙-๐๐๑ | เจ้าหน้าที่บริหารงานทั่วไป | ๓ | ๐๑-๐๒๐๙-๐๐๑ | เจ้าหน้าที่บริหารงานทั่วไป | ๓-๕/๖ว | ๘,๙๓๐ | |
| ๙ | ว่าง | - | ๐๑-๐๒๒๒-๐๐๑ | จพง.ป้องกันและบรรเทา สาธารณภัย | ๒-๔/๕ | ๐๑-๐๒๒๒-๐๐๑ | จพง.ป้องกันและบรรเทา สาธารณภัย | ๒-๔/๕ | | |
| ๑๐ | นางนิลุบล วรณมะกอก | ปริญญาตรี | - | เจ้าหน้าที่ธุรการ (ลูกจ้างประจำ) | - | - | เจ้าหน้าที่ธุรการ (ลูกจ้างประจำ) | - | ๑๐,๐๓๐ | |
| ๑๑ | นายประพัฒน์ ดีบปา | ม.๖ | - | นักการภารโรง (ลูกจ้างประจำ) | - | - | นักการภารโรง (ลูกจ้างประจำ) | - | ๗,๗๓๐ | |
| | ส่วนการคลัง | | | | | | | | | |
| ๑๒ | นางสาวอัมพิกา ศิริ | ปริญญาโท | ๐๔-๐๑๐๓-๐๐๑ | นักบริหารงานการคลัง (หัวหน้าส่วนการคลัง) | ๗ | ๐๔-๐๑๐๓-๐๐๑ | นักบริหารงานการคลัง (หัวหน้าส่วนการคลัง) | ๗ | ๑๙,๘๖๐ | |
| ๑๓ | นางสาวพนิดา เมืองใจ | ปริญญาตรี | ๐๔-๐๓๐๗-๐๐๑ | นักวิชาการเงินและบัญชี | ๔ | ๐๔-๐๓๐๗-๐๐๑ | นักวิชาการเงินและบัญชี | ๓-๕/๖ว | ๑๐,๗๐๐ | |

| ลำดับ | ชื่อ - สกุล | คุณวุฒิ | กรอบอัตรากำลังเดิม | | | กรอบอัตรากำลังใหม่ | | | เงินเดือน (บาท) | หมายเหตุ |
|-------|-------------------------|-----------|--------------------|---|-----------|--------------------|---|-------|---------------------|----------|
| | | | เลขที่ตำแหน่ง | ตำแหน่ง | ระดับ | เลขที่ตำแหน่ง | ตำแหน่ง | ระดับ | | |
| ๑๔ | สิบเอกณัฐดนัย เบ็งตیب | ปริญญาตรี | ๐๔-๐๓๑๐-๐๐๑ | นักวิชาการจัดเก็บรายได้ | ๔ | ๐๔-๐๓๑๐-๐๐๑ | นักวิชาการจัดเก็บรายได้ | ๓-๕/ว | ๑๒,๙๙๐ | |
| ๑๕ | นางสิริรัตน์ แสงสิงห์ | ปริญญาตรี | ๐๔-๐๓๑๑-๐๐๑ | นักวิชาการพัสดุ | ๕ | ๐๔-๐๓๑๑-๐๐๑ | นักวิชาการพัสดุ | ๓-๕/ว | ๑๒,๕๓๐ | |
| ๑๖ | นางสาวกัลยารัตน์ ต้นแจ้ | ปริญญาตรี | ๐๔-๐๓๑๓-๐๐๑ | เจ้าพนักงานพัสดุ | ๔ | ๐๔-๐๓๑๓-๐๐๑ | เจ้าพนักงานพัสดุ | ๒-๔/๕ | ๙,๔๔๐ | |
| | ส่วนโยธา | | | | | | | | | |
| ๑๗ | นายชยันต์ อภิวงค์งาม | ปริญญาตรี | ๐๕-๐๑๐๔-๐๐๑ | นักบริหารงานช่าง (หัวหน้าส่วนโยธา) | ๓/ | ๐๕-๐๑๐๔-๐๐๑ | นักบริหารงานช่าง (หัวหน้าส่วนโยธา) | ๓/ | ๑๘,๐๑๐ | |
| ๑๘ | นายชายแดน คงจิตงาม | ปริญญาตรี | ๐๕-๐๕๑๕-๐๐๑ | วิศวกรโยธา | ๕ | ๐๕-๐๕๑๕-๐๐๑ | วิศวกรโยธา | ๓-๕/ว | ๑๑,๖๒๐ | |
| ๑๙ | นายอนุพงศ์ คายะโล | ปริญญาตรี | ๐๕-๐๕๐๘-๐๐๑ | นายช่างเขียนแบบ | ๒ | ๐๕-๐๕๐๘-๐๐๑ | นายช่างเขียนแบบ | ๒-๔/๕ | ๓,๔๖๐ | |
| ๒๐ | ว่าง | - | - | - | - | ๐๕-๐๒๑๑-๐๐๑ | เจ้าหน้าที่ธุรการ | ๑-๓/๔ | | |
| | ส่วนการศึกษา | | | | | | | | | |
| ๒๑ | นายฉลอง ศิริบุญมา | ปริญญาตรี | ๐๘-๐๑๐๘-๐๐๑ | นักบริหารการศึกษา (หัวหน้าส่วนการศึกษาฯ) | ๓/ | ๐๘-๐๑๐๘-๐๐๑ | นักบริหารการศึกษา (หัวหน้าส่วนการศึกษาฯ) | ๓/ | ๒๔,๙๙๐ | |
| ๒๒ | ว่าง | - | ๐๘-๐๘๐๕-๐๐๑ | นักวิชาการศึกษา | ๓-๕/ ว | ๐๘-๐๘๐๕-๐๐๑ | นักวิชาการศึกษา | ๓-๕/ว | | |
| ๒๓ | นางสาวจิราภรณ์ จะวรรณะ | ปริญญาตรี | ๐๘-๐๒๑๒-๐๐๑ | เจ้าพนักงานธุรการ | ๓ | ๐๘-๐๒๑๒-๐๐๑ | เจ้าพนักงานธุรการ | ๒-๔/๕ | ๙,๓๔๐ | |
| ๒๔ | นางสาวอารีรัตน์ ภูมิเทศ | ปริญญาตรี | ๐๘-๐๒๑๒-๐๐๒ | เจ้าพนักงานธุรการ | ๓ | ๐๘-๐๒๑๒-๐๐๒ | เจ้าพนักงานธุรการ | ๒-๔/๕ | ๘,๕๔๐ | |
| | ส่วนสาธารณสุข | | | | | | | | | |
| ๒๕ | นายสันต์เพชร อัฐไพสิฐ | ปริญญาตรี | ๐๖-๐๑๐๕-๐๐๑ | นักบริหารงานสาธารณสุข | ๖ | ๐๖-๐๑๐๕-๐๐๑ | นักบริหารงานสาธารณสุข | ๖ | ๒๓,๔๙๐ | |
| ๒๖ | ว่าง | - | - | - | - | ๐๖-๐๔๒๒-๐๐๑ | เจ้าพนักงานสาธารณสุข ชุมชน | ๒-๕/ว | | |

๑๒. แนวทางการพัฒนาพนักงานส่วนตำบล

พนักงานส่วนตำบลองค์การบริหารส่วนตำบลลยูหว่า จะพึงปฏิบัติหน้าที่ด้วยความซื่อสัตย์ สุจริตอย่างเต็มกำลังความสามารถ ด้วยความรอบคอบ รวดเร็ว ชยันหมั่นเพียร โดยคำนึงถึงประโยชน์ของราชการและให้บริการประชาชนอย่างเสมอภาค

องค์การบริหารส่วนตำบลลยูหว่า จะกำหนดแนวทางพัฒนาพนักงานส่วนตำบล โดยการจัดทำแผนแม่บทการพัฒนาพนักงานส่วนตำบล เพื่อเพิ่มพูนความรู้ ทักษะ ทักษะ ทัดคนคติ มีคุณธรรมและจริยธรรม อันจะทำให้การปฏิบัติหน้าที่ของพนักงานส่วนตำบลเป็นไปอย่างมีประสิทธิภาพ โดยให้พนักงานส่วนตำบลทุกคน ทุกตำแหน่ง ได้มีโอกาสที่จะได้รับการพัฒนาภายในช่วงระยะเวลาตามแผนอัตรากำลัง ๓ ปี ทั้งนี้ วิธีการพัฒนา อาจใช้วิธีการใดวิธีการหนึ่งหรือหลายวิธีก็ได้ เช่น การศึกษาต่อในระดับที่สูงขึ้น การปฐมนิเทศ การฝึกอบรม การศึกษาหรือดูงาน การประชุมเชิงปฏิบัติการ ฯลฯ ประกอบในการพัฒนาพนักงานส่วนตำบล เพื่อให้งานเป็นไปอย่างมีประสิทธิภาพและประสิทธิผล บังเกิดผลดีต่อประชาชนและท้องถิ่นต่อไป

๑๓. ประกาศคุณภาพจริยธรรมของพนักงานส่วนตำบล

องค์การบริหารส่วนตำบลลยูหว่า ได้ประกาศกำหนดมาตรฐานทางคุณธรรมและจริยธรรมของข้าราชการพนักงานส่วนตำบล และพนักงานจ้างขององค์การบริหารส่วนตำบลลยูหว่า เพื่อเป็นหลักในการประพฤติปฏิบัติหน้าที่ให้มีประสิทธิภาพ เสริมสร้างจิตสำนึกที่ถูกต้อง ดำรงไว้ซึ่งศักดิ์ศรี เกียรติภูมิ ความเลื่อมใสศรัทธา และได้รับการยกย่องจากบุคคลทั่วไป ดังต่อไปนี้

๑. พึงปฏิบัติหน้าที่ตามระเบียบ กฎหมายที่เกี่ยวข้องกับการบริหารงานบุคคลอย่างเคร่งครัด
๒. ใฝ่หาความรู้ สืบค้น ปรับปรุงตนเองและทำงานในหน้าที่ให้มีประสิทธิภาพยิ่งขึ้น
๓. พึงปฏิบัติหน้าที่ด้วยความซื่อสัตย์ มีความรับผิดชอบต่องค์กร ประเทศชาติและประชาชน
๔. พึงยึดมั่นในความถูกต้อง ความดีงามตามระเบียบวินัย หลักการทางวิชาชีพ และบรรทัดฐานทางสังคม
๕. มุ่งมั่นในความผลสำเร็จของงาน และการมีส่วนร่วมของประชาชน และเครือข่ายทางสังคม
๖. พึงปฏิบัติต่อผู้อื่นอย่างเสมอภาคและเป็นธรรม โดยเคารพความคิดเห็นที่แตกต่าง
๗. มีความคิดริเริ่มสร้างสรรค์
๘. มีความเสียสละเพื่อประโยชน์ของส่วนรวม
๙. ปฏิบัติงานด้วยความรอบคอบ รวดเร็ว
๑๐. ดำรงชีวิตอย่างเหมาะสม โดยปฏิบัติตามหลักธรรมทางศาสนา ขนบธรรมเนียมประเพณีไทย

ภาคผนวก

๙. ภาระค่าใช้จ่ายเกี่ยวกับเงินเดือนและประโยชน์ตอบแทนอื่น

องค์การบริหารส่วนตำบลยี่หวาง ได้นำผลวิเคราะห์การกำหนดอัตราค่าจ้างข้าราชการ พนักงาน และลูกจ้าง มาคำนวณภาระค่าใช้จ่าย ด้านการบริหารงานบุคคล

เพื่อประมาณการค่าใช้จ่ายที่องค์การบริหารส่วนตำบลยี่หวาง จะต้องจ่ายด้านการบริหารงานบุคคล สำหรับนำไปจัดทำเป็นข้อบัญญัติงบประมาณรายจ่ายประจำปี และเพื่อประโยชน์

ในการควบคุมการใช้จ่ายด้านการบริหารงานบุคคลไม่เกินร้อยละ ๔๐ ของงบประมาณ รายจ่ายประจำปี ตามที่กฎหมายกำหนด ดังนี้

| ที่ | ชื่อสายงาน | ระดับตำแหน่ง | จำนวนทั้งหมด | จำนวนที่มีอยู่ | | อัตราตำแหน่งที่คาดว่าจะต้องใช้ในช่วงระยะเวลา ๓ ปีข้างหน้า | | | กำลังคนที่ต้องการเพิ่ม/ลด | | | ภาระค่าใช้จ่ายที่ต้องการเพิ่มขึ้น | | | ค่าใช้จ่ายรวม | | |
|------------------------|--------------------------------------|--------------|--------------|----------------|-----------|---|------|------|---------------------------|------|------|-----------------------------------|---------|--------|---------------|---------|---------|
| | | | | จำนวน (คน) | จำนวนเงิน | ๒๕๕๕ | ๒๕๕๖ | ๒๕๕๗ | ๒๕๕๕ | ๒๕๕๖ | ๒๕๕๗ | ๒๕๕๕ | ๒๕๕๖ | ๒๕๕๗ | ๒๕๕๕ | ๒๕๕๖ | ๒๕๕๗ |
| | | | | | | | | | | | | | | | | | |
| พนักงานส่วนตำบล | | | | | | | | | | | | | | | | | |
| ๑ | นักบริหารงาน อบต. | ๓/ | ๑ | ๑ | ๒๘๒,๖๐๐ | ๑ | ๑ | ๑ | - | - | - | ๑๑,๒๘๐ | ๑๑,๓๖๐ | ๑๑,๔๔๐ | ๒๙๓,๘๘๐ | ๓๐๕,๖๔๐ | ๓๑๗,๕๒๐ |
| สำนักงานปลัด | | | | | | | | | | | | | | | | | |
| ๒ | นักบริหารงานทั่วไป | ๖ | ๑ | ๑ | ๒๘๕,๘๕๐ | ๑ | ๑ | ๑ | - | - | - | ๑๐,๙๒๐ | ๑๑,๑๖๐ | ๑๑,๐๔๐ | ๒๙๖,๓๖๐ | ๓๐๓,๙๒๐ | ๓๑๕,๙๖๐ |
| ๓ | เจ้าหน้าที่วิเคราะห์นโยบายและแผน | ๖ว | ๑ | ๑ | ๑๖๒,๓๖๐ | ๑ | ๑ | ๑ | - | - | - | ๙,๒๔๐ | ๙,๐๐๐ | ๙,๐๐๐ | ๑๗๑,๖๐๐ | ๑๘๐,๖๐๐ | ๑๘๙,๖๐๐ |
| ๔ | นิติกร | ๕ | ๑ | ๑ | ๑๔๖,๘๕๐ | ๑ | ๑ | ๑ | - | - | - | ๗,๒๐๐ | ๗,๕๖๐ | ๗,๒๐๐ | ๑๕๔,๐๕๐ | ๑๖๑,๖๕๐ | ๑๖๘,๘๕๐ |
| ๕ | นักวิชาการเกษตร | ๕ | ๑ | ๑ | ๑๔๓,๐๕๐ | ๑ | ๑ | ๑ | - | - | - | ๗,๓๒๐ | ๗,๕๖๐ | ๗,๓๒๐ | ๑๕๐,๓๖๐ | ๑๕๗,๙๒๐ | ๑๖๕,๒๕๐ |
| ๖ | บุคลากร | ๔ | ๑ | ๑ | ๑๒๕,๒๘๐ | ๑ | ๑ | ๑ | - | - | - | ๖,๑๒๐ | ๖,๐๐๐ | ๖,๑๒๐ | ๑๓๑,๔๐๐ | ๑๓๗,๔๐๐ | ๑๔๓,๕๒๐ |
| ๗ | นักพัฒนาชุมชน | ๓ | ๑ | ๑ | ๑๐๙,๖๘๐ | ๑ | ๑ | ๑ | - | - | - | ๔,๘๐๐ | ๔,๙๒๐ | ๔,๘๐๐ | ๑๑๔,๔๘๐ | ๑๑๙,๕๐๐ | ๑๒๔,๒๐๐ |
| ๘ | เจ้าหน้าที่บริหารงานทั่วไป | ๓ | ๑ | ๑ | ๑๐๓,๑๖๐ | ๑ | ๑ | ๑ | - | - | - | ๔,๙๒๐ | ๔,๘๐๐ | ๔,๙๒๐ | ๑๑๒,๐๘๐ | ๑๑๖,๘๘๐ | ๑๒๑,๘๐๐ |
| ๙ | เจ้าพนักงานป้องกันและบรรเทาสาธารณภัย | ๒-๓/๕ | ๑ | - | - | ๑ | ๑ | ๑ | +๑ | - | - | ๑๗/๔,๙๐๐ | ๖,๔๒๐ | ๖,๔๒๐ | ๑๗/๔,๙๐๐ | ๑๘๑,๓๒๐ | ๑๘๗,๗๔๐ |
| ๑๐ | เจ้าหน้าที่ธุรการ | ๑-๓/๔ | ๑ | - | - | - | ๑ | ๑ | - | +๑ | - | ๐ | ๑๔๓,๘๒๐ | ๕,๑๐๐ | ๐ | ๑๔๓,๘๒๐ | ๑๔๘,๙๒๐ |
| ลูกจ้างประจำ | | | | | | | | | | | | | | | | | |
| ๑๑ | นางนิลบล วรรณมะกอก | - | ๑ | ๑ | ๑๒๖,๔๘๐ | ๑ | ๑ | ๑ | - | - | - | ๕,๑๖๐ | ๕,๑๖๐ | ๕,๕๒๐ | ๑๓๑,๖๔๐ | ๑๓๖,๘๐๐ | ๑๔๒,๓๒๐ |

| | | | | | | | | | | | | | | | | | |
|---------------------------------------|---------------------------|-------|---|---|---------|---|---|---|----|---|----|---------|--------|---------|---------|---------|---------|
| ๑๒ | นายประพัฒน์ ดีป่า | - | ๑ | ๑ | ๙๗,๔๔๐ | ๑ | ๑ | ๑ | - | - | - | ๓,๙๖๐ | ๔,๒๐๐ | ๔,๒๐๐ | ๑๐๑,๔๐๐ | ๑๐๕,๖๐๐ | ๑๐๙,๘๐๐ |
| ส่วนการคลัง | | | | | | | | | | | | | | | | | |
| ๑๓ | นักบริหารงานการคลัง | ๗ | ๑ | ๑ | ๒๓๘,๓๒๐ | ๑ | ๑ | ๑ | - | - | - | ๑๑,๑๖๐ | ๑๑,๐๔๐ | ๑๐,๙๒๐ | ๒๔๙,๔๘๐ | ๒๖๐,๕๒๐ | ๒๗๑,๔๔๐ |
| ๑๔ | นักวิชาการเงินและบัญชี | ๕ | ๑ | ๑ | ๑๒๘,๔๐๐ | ๑ | ๑ | ๑ | - | - | - | ๖,๐๐๐ | ๖,๐๐๐ | ๖,๒๒๐ | ๑๓๔,๔๐๐ | ๑๔๐,๔๐๐ | ๑๔๖,๖๔๐ |
| ๑๕ | นักวิชาการจัดเก็บรายได้ | ๕ | ๑ | ๑ | ๑๕๕,๖๔๐ | ๑ | ๑ | ๑ | - | - | - | ๖,๓๖๐ | ๖,๓๖๐ | ๖,๔๘๐ | ๑๖๒,๐๐๐ | ๑๖๘,๓๖๐ | ๑๗๔,๘๔๐ |
| ๑๖ | นักวิชาการพัสดุ | ๕ | ๑ | ๑ | ๑๕๐,๓๖๐ | ๑ | ๑ | ๑ | - | - | - | ๗,๕๖๐ | ๗,๓๒๐ | ๗,๓๒๐ | ๑๕๗,๙๒๐ | ๑๖๕,๒๒๐ | ๑๗๒,๕๖๐ |
| ๑๗ | เจ้าพนักงานพัสดุ | ๕ | ๑ | ๑ | ๑๑๓,๒๘๐ | ๑ | ๑ | ๑ | - | - | - | ๖,๒๔๐ | ๕,๗๖๐ | ๖,๑๒๐ | ๑๑๙,๕๒๐ | ๑๒๕,๒๘๐ | ๑๓๑,๔๐๐ |
| ส่วนโยธา | | | | | | | | | | | | | | | | | |
| ๑๘ | นักบริหารงานช่าง | ๗ | ๑ | ๑ | ๒๑๖,๑๒๐ | ๑ | ๑ | ๑ | - | - | - | ๑๑,๒๘๐ | ๑๐,๙๒๐ | ๑๑,๑๖๐ | ๒๒๗,๔๐๐ | ๒๓๘,๓๒๐ | ๒๔๙,๔๘๐ |
| ๑๙ | วิศวกรโยธา | ๕ | ๑ | ๑ | ๑๓๙,๔๔๐ | ๑ | ๑ | ๑ | - | - | - | ๗,๔๔๐ | ๗,๒๐๐ | ๗,๕๖๐ | ๑๔๖,๘๘๐ | ๑๕๕,๐๘๐ | ๑๖๑,๖๔๐ |
| ๒๐ | นายช่างเขียนแบบ | ๒ | ๑ | ๑ | ๘๙,๕๒๐ | ๑ | ๑ | ๑ | - | - | - | ๕,๐๘๐ | ๓,๘๔๐ | ๓,๙๖๐ | ๙๓,๖๐๐ | ๙๗,๔๔๐ | ๑๐๑,๔๐๐ |
| ๒๑ | เจ้าหน้าที่ธุรการ | ๑-๓/๕ | ๑ | - | - | ๑ | ๑ | ๑ | +๑ | - | - | ๑๕๓,๘๒๐ | ๕,๑๐๐ | ๕,๑๐๐ | ๑๕๓,๘๒๐ | ๑๕๘,๙๒๐ | ๑๕๕,๐๒๐ |
| ส่วนการศึกษา ศาสนา และวัฒนธรรม | | | | | | | | | | | | | | | | | |
| ๒๒ | นักบริหารการศึกษา | ๗ | ๑ | ๑ | ๒๙๙,๖๔๐ | ๑ | ๑ | ๑ | - | - | - | ๑๒,๐๐๐ | ๑๒,๑๒๐ | ๑๒,๖๐๐ | ๓๑๑,๖๔๐ | ๓๒๓,๗๖๐ | ๓๓๖,๓๖๐ |
| ๒๓ | นักวิชาการศึกษา | ๓-๕/๖ | ๑ | - | - | ๑ | ๑ | ๑ | +๑ | - | - | ๒๑๖,๑๒๐ | ๓,๘๖๐ | ๓,๘๖๐ | ๒๑๖,๑๒๐ | ๒๒๓,๙๘๐ | ๒๓๑,๘๔๐ |
| ๒๔ | เจ้าพนักงานธุรการ | ๓ | ๑ | ๑ | ๑๑๒,๐๘๐ | ๑ | ๑ | ๑ | - | - | - | ๕,๘๐๐ | ๕,๙๒๐ | ๕,๖๘๐ | ๑๑๖,๘๘๐ | ๑๒๑,๘๘๐ | ๑๒๖,๔๘๐ |
| ๒๕ | เจ้าพนักงานธุรการ | ๓ | ๑ | ๑ | ๑๐๒,๔๘๐ | ๑ | ๑ | ๑ | - | - | - | ๕,๖๘๐ | ๕,๙๒๐ | ๕,๘๐๐ | ๑๐๗,๑๖๐ | ๑๑๒,๐๘๐ | ๑๑๖,๘๘๐ |
| ส่วนสาธารณสุข และ สิ่งแวดล้อม | | | | | | | | | | | | | | | | | |
| ๒๖ | นักบริหารงานสาธารณสุข | ๖ | ๑ | ๑ | ๓๒๙,๘๘๐ | ๑ | ๑ | ๑ | - | - | - | ๑๑,๒๘๐ | ๑๑,๙๘๘ | ๑๓,๑๘๘ | ๓๔๑,๑๖๐ | ๓๕๓,๑๔๘ | ๓๖๖,๓๓๖ |
| ๒๗ | เจ้าพนักงานสาธารณสุขชุมชน | ๒-๔/๕ | ๑ | - | - | ๑ | ๑ | ๑ | +๑ | - | - | ๑๗๕,๙๐๐ | ๖,๔๒๐ | ๖,๔๒๐ | ๑๗๕,๙๐๐ | ๑๘๑,๓๒๐ | ๑๘๗,๗๔๐ |
| ๒๘ | เจ้าหน้าที่ธุรการ | ๑-๓/๕ | ๑ | - | - | - | - | ๑ | - | - | +๑ | ๐ | ๐ | ๑๕๓,๘๒๐ | ๐ | ๐ | ๑๕๓,๘๒๐ |

| | | | | | | | | | | | | | | | | | |
|----|------------------------------------|-------|----|----|-----------|----|----|----|---|----|---|----------|---------|---------|-----------|-----------|-----------|
| ๒๙ | หน่วยตรวจสอบภายใน | | | | | | | | | | | | | | | | |
| | เจ้าหน้าที่ตรวจสอบภายใน | ๓-๕/๖ | ๑ | - | - | - | ๑ | ๑ | - | +๑ | - | ๐ | ๒๑๖,๑๒๐ | ๓,๘๖๐ | ๐ | ๒๑๖,๑๒๐ | ๒๒๓,๙๘๐ |
| | รวม | | ๒๙ | ๒๒ | ๓,๖๖๑,๙๒๐ | ๒๖ | ๒๘ | ๒๙ | ๔ | ๒ | ๑ | ๘๓/๓,๕๔๐ | ๕๕๐,๒๔๘ | ๓๔๙,๖๐๘ | ๔,๕๓๕,๕๖๐ | ๕,๐๘๕,๓๐๘ | ๕,๔๓๕,๓๑๖ |
| | ประมาณการประโยชน์ ตอบแทนอื่น | | | | | | | | | | | | | | ๙๐๓,๐๙๒ | ๑,๐๑๓,๑๕๒ | ๑,๐๘๓,๐๖๓ |
| | ค่าจ้างพนักงานจ้าง | | | | | | | | | | | | | | ๑,๓๕๙,๔๔๐ | ๑,๘๑๘,๙๖๐ | ๑,๘๘๑,๘๔๐ |
| | รวมเป็นค่าใช้จ่ายบุคคล ทั้งสิ้น | | | | | | | | | | | | | | ๓,๒๐๑,๙๙๒ | ๓,๙๒๑,๘๑๐ | ๔,๔๐๔,๒๑๙ |
| | รวมไม่เกินร้อยละ ๔๐ | | | | | | | | | | | | | | ๒๙.๐๑ | ๒๙.๐๑ | ๒๙.๙๘ |

หมายเหตุ : ประมาณการงบประมาณรายจ่ายประจำปี พ.ศ.๒๕๕๔ จำนวน

๒๔,๘๒๕,๘๕๓ บาท